

OMSTILLINGSPROGRAMMET I VESTRE TOTEN

Omstillingsplan 2013 - 2015



INNHALDSFORTEGNELSE

Bakgrunn	s. 3
DEL I Status pr. desember 2012.....	s. 3
Befolkning og sysselsetting.....	s. 4
Arbeid og resultater i perioden 2010-2012.....	s. 10
Anbefalinger fra programstatusvurderingen.....	s. 13
DEL II Mål og innsatsområder.....	s. 14
Mål for programmet.....	s. 14
Innsatsområder.....	s. 15
DEL III Organisering, finansiering og ressursinnsats.....	s. 19
Organisering.....	s. 19
Finansiering.....	s. 19
Forbruk a midler.....	s. 20

Bakgrunn for Omstillingsprogrammet i Vestre Toten

Vestre Toten er en typisk industrikommune med sterk internasjonal orientering. Bakgrunnen for at kommunen ble tildelt status som omstillingsområde var en sterk nedgang i industrisysselsettingen i kjølvannet av finanskrisa. Ca. 550 arbeidsplasser ble på kort tid avviklet som følge av markedssvikt, spesielt for bildelindustrien.

Programmet er organisert som et prosjekt i kommunen med formannskapet som prosjekteier og med rådmannen som prosjektansvarlig. Det er etablert et styre for Omstillingsprogrammet med representanter for kommunen og næringslivet. I tillegg er det oppnevnt 3 observatører i styret fra Innovasjon Norge , Oppland Fylkeskommune og Næringsrådet. Den administrative ledelse er ivarettatt av innleid kompetanse fra Sintef Raufoss Manufacturing fram til 1.9 2012. Fra da av er det tilsatt en egen leder for programmet.

Del I Status pr. desember 2012

Innledning

Vestre Toten fikk innvilget status som Omstillingsområde i 2010, og er blitt tildelt midler til regional omstilling for 3 år 2010-2012. Med en egenandel på 20 % fra kommunen har det stått 3 mill. kr pr. år til rådighet for programmet, til sammen 9 mill. kr i hele perioden. Det er søkt om forlenget status som omstillingsområde fram til 2016.

Arbeidet med Omstillingsprogrammet kom i gang for alvor i 2011. Det ble utarbeidet en omfattende strategisk analyse, og iverksatt en rekke utviklingsprosjekter allerede det første året. Dette er videreført med økt styrke i 2012. I alt har 25 prosjekter fått støtte fra programmet, hvorav 10 er avsluttet, og vi er pr. utgangen av 2012 godt ajour med forbruk av midler i forhold til tilgjengelige ressurser.

Hovedmålet for omstillingsarbeidet ble definert som «å styrke og utvikle arbeidsplasser i Vestre Toten Kommune». Det ble videre definert 4 innsatsområder:

1. Nyskaping i næringslivet.
2. Velferdsinnovasjon
3. Sentrum
4. Fritid

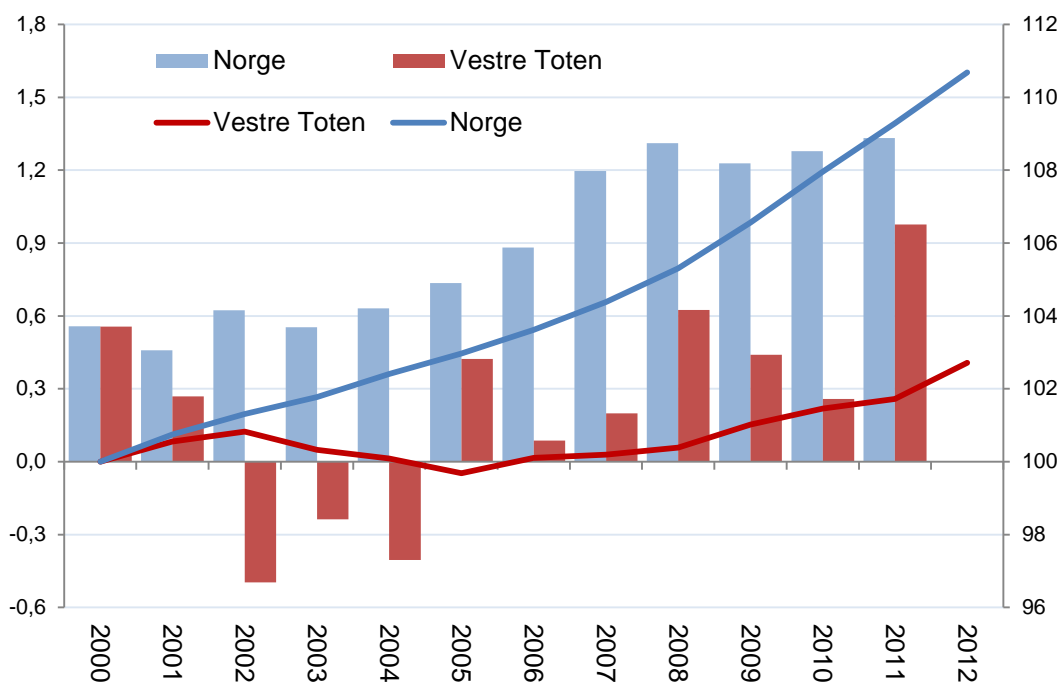
Det er styrets oppfatning at omstillingsprogrammet har fått en god start og en formålstjenlig innretning og utvikling. Det er likevel riktig å foreta en ny vurdering av innsatsområder og tiltak nå som programmet har funnet sin fasong. I den sammenheng er styret opptatt av at det fortsatt drives et aktivt tiltaksarbeid med prosjektstøtte til bedriftene, både overfor industrien, men også etter hvert rettet mot andre deler av næringslivet. Samtidig er styret opptatt av å sikre en langsiktig og permanent effekt av omstillingsarbeidet. Det kan skje ved

at det gradvis bygges en bredere plattform der kommunen sammen med andre parter forplikter seg på et nært samarbeid om næringsutviklingsarbeid i kommunen og i regionen. Dette vil omfatte næringslivet sjøl, NCE Raufoss, investeringselskapet Komm-In, Innovasjon Norge, Oppland Fylkeskommune, Gjøvikregionen og andre parter som vil ha interesse.

Befolkningsutvikling og sysselsetting

Næringsutvikling og virkning på sysselsettingen i kommunen er det primære målområdet for Omstillingsprogrammet. Dette må samtidig sees i forhold til befolkningsutviklingen og de mål kommunen har for den framover.

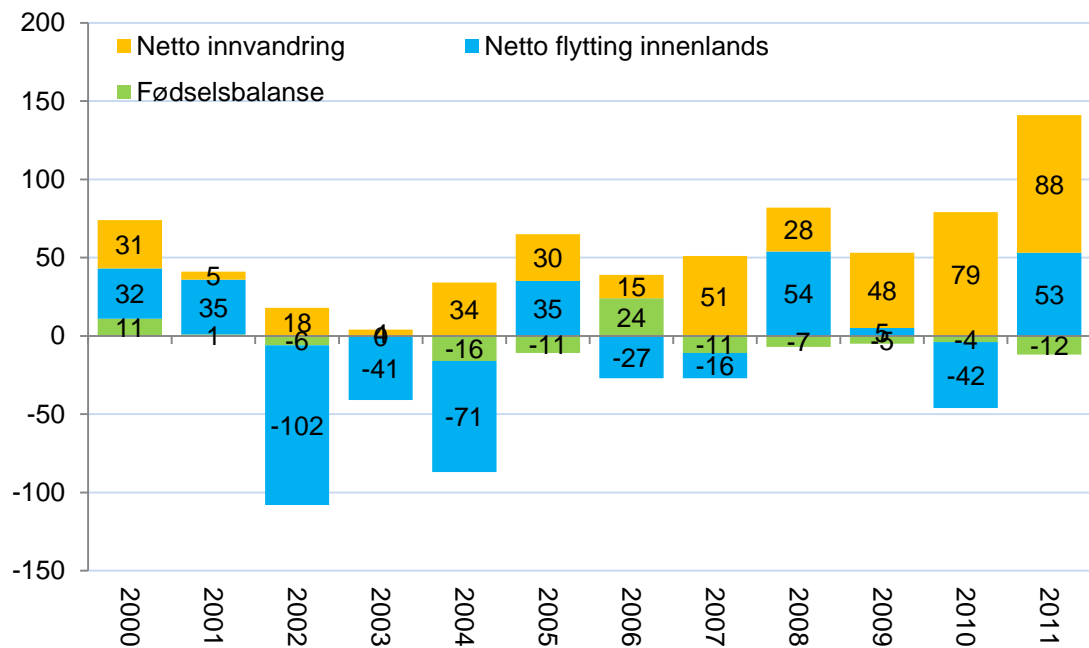
Vestre Toten har en trendmessig befolkningsvekst som ligger godt under landsgjennomsnittet. Sammenlignet med andre kommuner i Oppland er likevel utviklingen god, med en vekst på ca 0,5 % pr. år. Vestre Toten passerte i august 2012 et innbyggertall på 13 000.



Vekst fra 2005, men lavere enn landsgjennomsnittet

Ganske bra vekst i 2011

Nedgangen i 2002- 2003 skyldes at deler av Kolbu ble overført til Østre Toten. Tabellen nedenfor viser hvilke komponenter som bidrar til befolkningsutviklingen.



Innvandring skaper vekst

Fødselsunderskudd

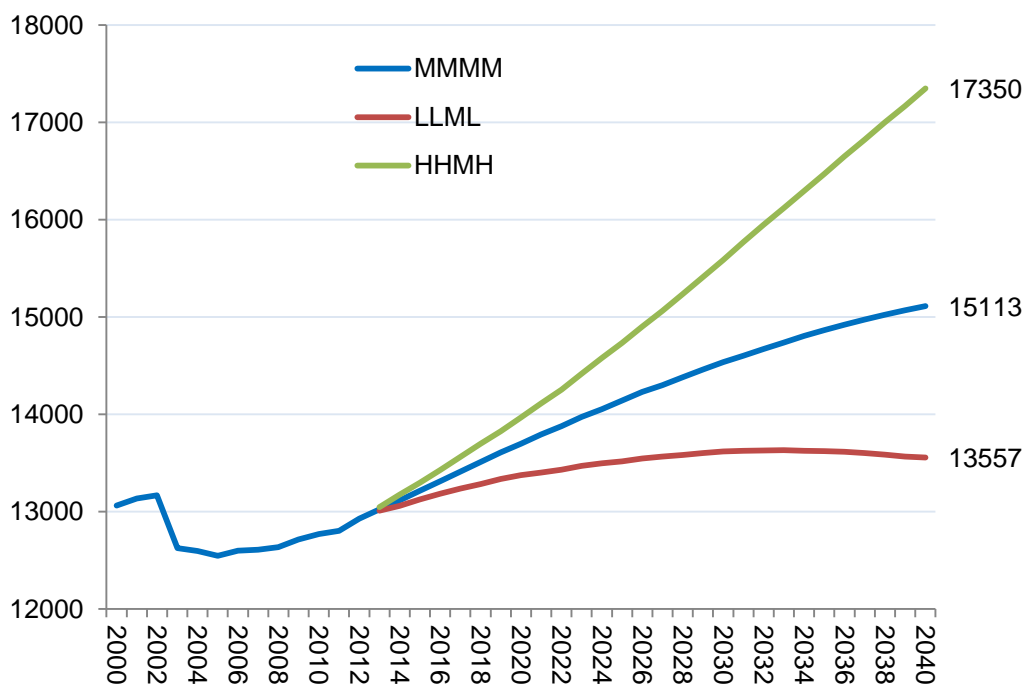
Variierende nettoflytting

Vestre Toten må ha høy innflytting for å henge med befolkningsutviklingen i resten av landet

At kommunen har en befolkningsvekst til tross for nedgang i sysselsettingen er uttrykk for at kommunen er attraktiv som bosted. Vestre Toten scorer godt i Telemarkforsknings analyser av bostedsattraktivitet.

Prognostisert befolkningsutvikling fram til og med 2040

Det er tidligere ikke utarbeidet egne prognoser og mål for befolkningsutviklingen i regi av programmet. Basert på utviklingen fra og med basisåret 2010 og SSBs tall og framskrivninger i forhold til høy, medium og lav vekst, vil utviklingen bli som vist nedenfor:



Det er nå utarbeidet egne mål for befolkningsutviklingen som samordnes med kommuneplanen.

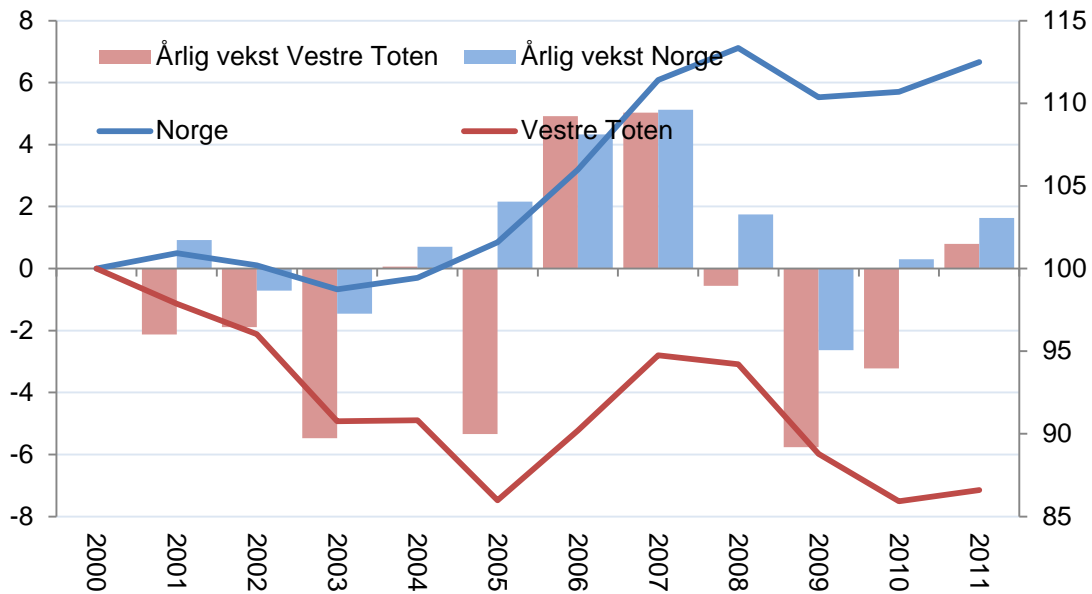
Arbeidsplassutvikling

Langtidstrenden for sysselsettingen i Vestre Toten er negativ, med et særlig stort fall fra 2008.

Tabellen viser utviklingen i antall sysselsatte i VTK, regnet etter bosted og arbeidssted etter SSBs bransjeinndeling.

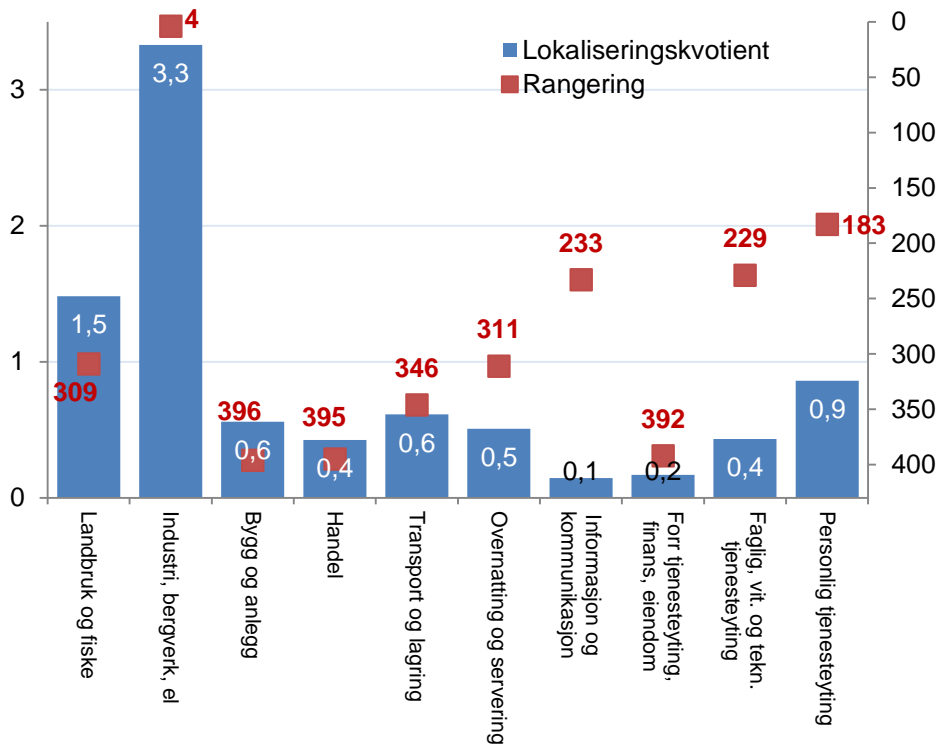
		Sysselsatte med bosted i kommunen				Sysselsatte med arbeidssted i kommunen			
Vestre Toten		2008	2009	2010	2011	2008	2009	2010	2011
01-03	Jordbruk, skogbruk og fiske	265	256	241	228	247	290	277	252
05-09	Bergverksdrift og utvinning	24	21	19	21	14	9	12	13
10-33	Industri	1630	1485	1431	1469	2723	2454	2356	2410
35-39	Elektrisitet, vann og renovasjon	61	58	61	70	40	39	39	39
41-43	Bygge- og anleggsvirksomhet	461	426	418	437	283	234	258	281
45-47	Varehandel, motorvognreparasjoner	779	749	748	740	428	412	394	391
49-53	Transport og lagring	248	258	254	261	242	197	205	213
55-56	Overmattings- og serveringsvirksomhet	116	119	121	127	94	85	94	101
58-63	Informasjon og kommunikasjon	106	125	128	134	24	33	32	32
64-66	Finansiering og forsikring	69	62	58	66	17	19	18	21
68-75	Teknisk tjenesteyting, eiendomsdrift	168	175	164	160	133	160	143	139
77-82	Forretningsmessig tjenesteyting	249	211	201	200	82	64	54	49
84	Off.adm., forsvar, sosialforsikring	225	232	218	226	215	208	192	187
85	Undervisning	418	438	430	437	425	436	435	432
86-88	Helse- og sosialtjenester	1471	1473	1516	1537	1509	1485	1483	1465
90-99	Personlig tjenesteyting	159	195	193	195	149	189	184	178
00	Uoppgitt	18	20	32	25	18	17	30	29
	I alt, alle næringer	6467	6303	6233	6333	6643	6331	6206	6232

Nedgangen i private arbeidsplasser er også vesentlig sammenlignet med resten av landet, se figur nedenfor:



Mye industri

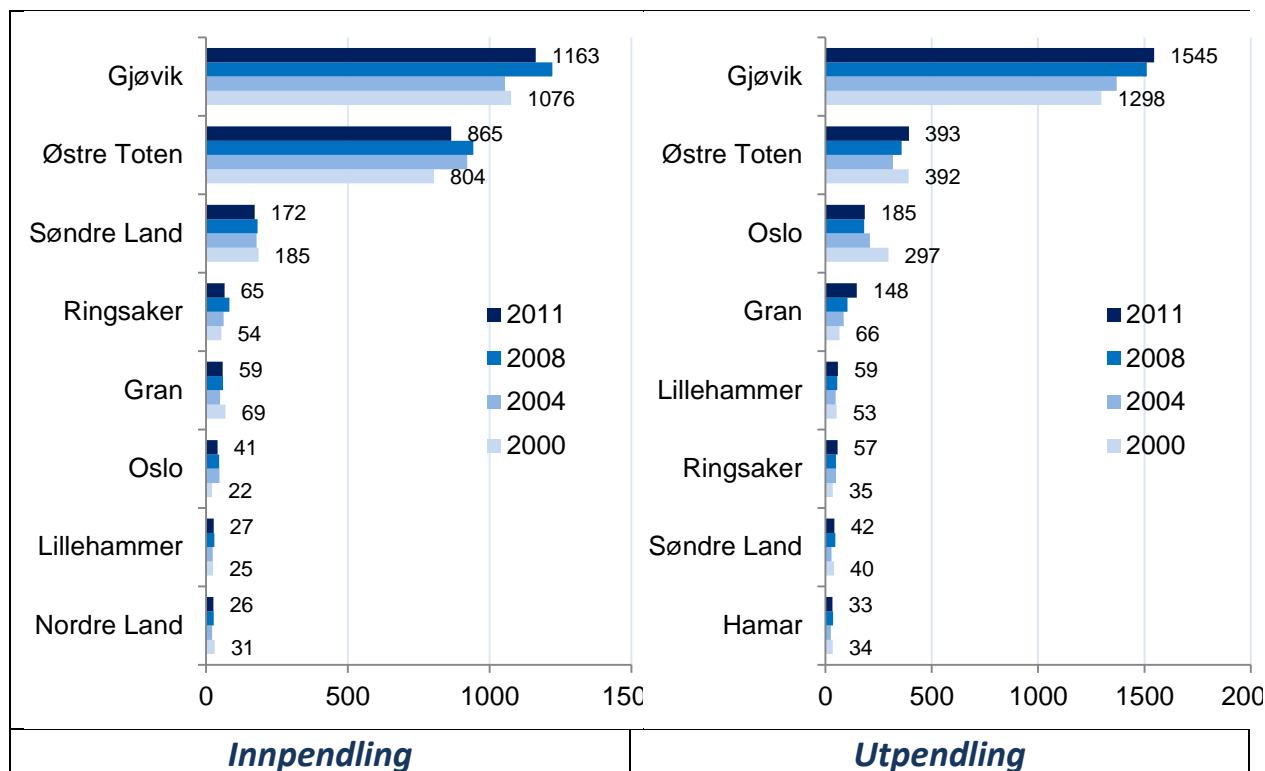
Lite av andre bransjer



Industrien er helt dominerende i Vestre Toten, på fjerde plass i Norge ift kommuner med høyest andel industri (etter Årdal, Haram og Sykkylven), der bedriftene er preges av et vedvarende effektivitetspress og konjunktursvingninger. I tillegg vil andre bransjer, særlig transport, påvirkes direkte av utvikling og svingninger i industrien. Øvrige bransjer i privat sektor utgjør vel halvparten av industrien, målt i sysselsetting, men heller ikke her har det skjedd noen nevneverdig vekst siden 2008. Usikkerhet om framtida for Sykehuset Innlandets avdeling på Reinsvoll bidrar i negativ retning. Analyser fra Telemarkforskning viser at det er helt nødvendig å satse på den dominerende bransjen i et område. For Vestre Totens del vil større og mindre industrietableringer, og nye satsingsområder innenfor etablerte industribedrifter være særlig viktig. Samtidig vil en vekst i andre bransjer bidra til å gjøre næringslivet mer robust.

Pendlerutvikling

Figurene nedenfor viser nivå og utvikling for inn- og utpendling i kommunen. Slik det fremgår av figuren er pendlingen i Vestre Toten betydelig, spesielt i forhold til Gjøvik og Østre Toten. Ut og innpendling balanserer nokså godt over tid, men i årene etter finanskrisa har innpendlingen til Vestre Toten blitt en god del redusert, mens pendlingen ut av kommunen har økt, spesielt til Gjøvik. Dette kan forklares ved nedgang i industrisysselsettingen i kommunen, og ved at folk fortsetter å bo i Vestre Toten, selv om de må finne jobb i en annen kommune. Svingninger i antall arbeidsplasser i Vestre Toten blir i stor grad absorbert av nabokommunene. Dette beskriver et godt integrert arbeidsmarked i Gjøvik-regionen, Vestre Toten er fjerde best i Oppland, og gjør kommunen mindre sårbar som en konjunkturutsatt industrikommune. Derfor vil utvikling eller tiltak som skaper arbeidsplasser i nabokommunene også virke positivt for Vestre Toten.



Stadig flere som pendler til Gjøvik

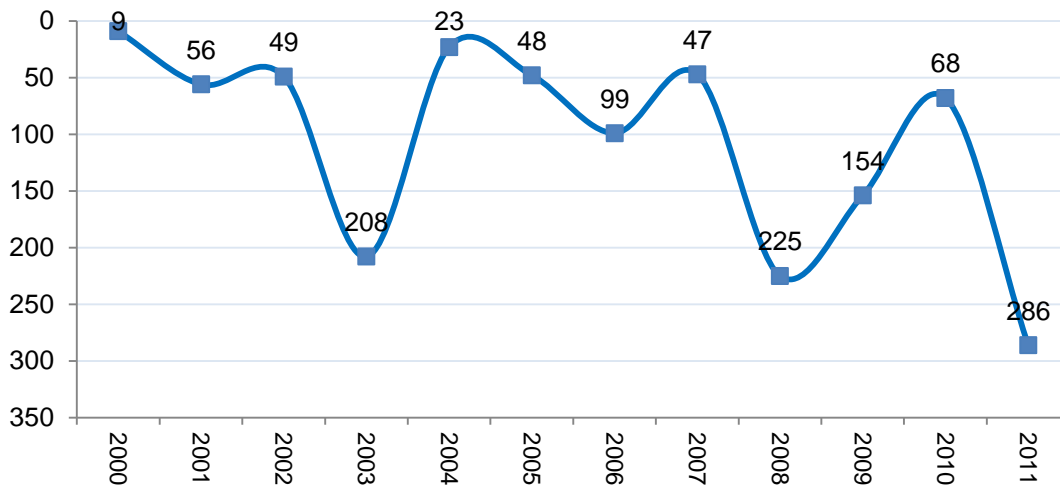
Lavere innpendling de siste årene pga nedgang i VTK

Nærings- NM

Nærings-NM er en rangering av kommuner, regioner og fylker basert på et sett med ti indikatorer for nyetableringer, lønnsomhet, vekst og næringslivets størrelse. Vestre Toten har svingt kraftig på dette barometeret, men er for 2011 langt nede på skalaen, selv om det er over middels i fylket.

« Dersom en ser de siste 10 årene i sammenheng, er Vestre Toten nummer 87 av landets kommuner. Vestre Toten er dermed en ganske sterk kommune når vi ser resultatene på lang sikt» (Telemarkforsknings kommentar).

Ser vi nærmere på resultatene, skyldes den dårlige scoren i 2011 særlig at det er låg nyetablering av bedrifter. Dette har sammenheng med at mye av nyskapingen skjer i etablerte bedrifter i kommunen. Når det gjelder lønnsdomhet i næringslivet, ligger Vestre Toten i den bedre halvdel av landets kommuner.



Dårlig på nyetablering og vekst

OK på lønnsomhet

Arbeid og resultater i perioden 2010-2012

Som grunnlag for programarbeidet ble det utarbeidet en strategisk utviklingsanalyse for Vestre Toten. Det er valgt organisasjonsform som prosjekt i kommunen med Formannskapet som prosjekteier, og oppnevnt styre for programmet med representanter for kommunen og næringslivet. Innovasjon Norge, Oppland Fylkeskommune og Næringsrådet deltar med observatører i styret.

Omstillingsprogrammet har i den første perioden lagt stor vekt på å oppnå rask effekt på sysselsetting. Gjennom en aktiv dialog med industrien er det identifisert en lang rekke prosjekter med potensial for verdiskaping og sysselsettingsvekst. Det har bidratt til et betydelig antall nye og sikrede arbeidsplasser, og sysselsettingen i industrien er nå på veg opp igjen.

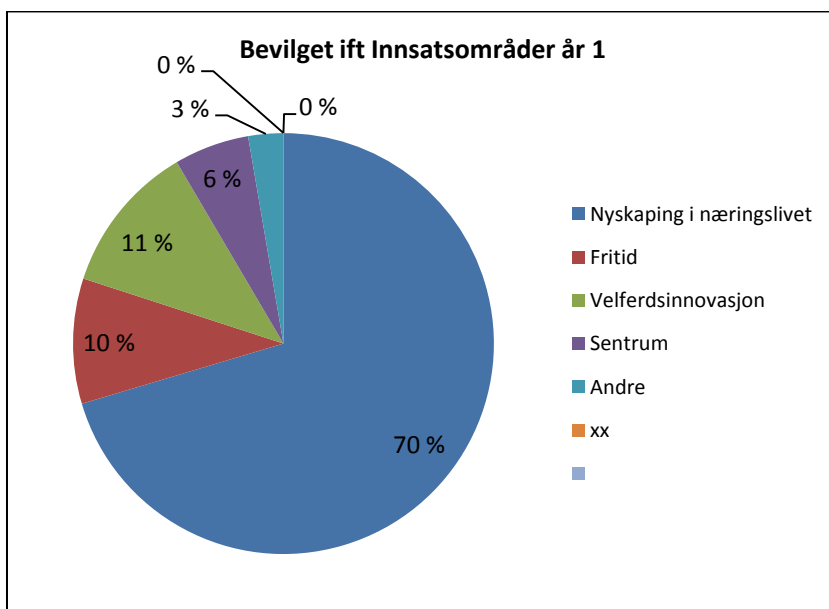
Som ledd i dette er det utarbeidet et eget databasert verktøy for vurdering av prosjekter, og det er laget et databasert oppfølgingsverktøy knyttet til gjennomføring og økonomi. Videre har Omstillingsprogrammet bidratt til mer samhandling mellom aktørene, både innen næringslivet og i forhold til ulike offentlige organer. Programmet har vært særlig bevisst på grenseflater, samarbeid og arbeidsdeling opp mot andre aktører. Dette gjelder ikke minst i forhold til NCE Raufoss.

Ved behandlingen av prosjektene blir som regel deler av støtten betalt ut når prosjektet godkjennes og aksepteres av bedriften, og det resterende når prosjektet avsluttes. Det er i alt innvilget støtte til 25 prosjekter med kr.7 840 000. Oversikten nedenfor viser behandlede

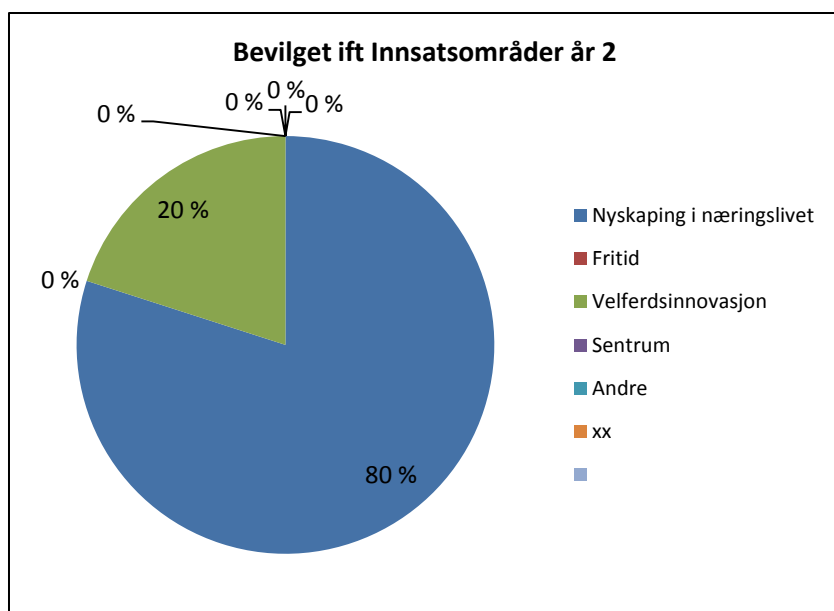
prosjekter fordelt på innsatsområder og prosjektkategori (forstudie, forprosjekt og hovedprosjekt).

I sum gir dette følgende bilde for henholdsvis 2011 og 2012

			Nyskaping i næringslivet	Fritid	Velferdsinnovasjon	Sentrum	Andre	xx		Sum
2011	Forstudie	Antall bevilget	3	2	1	1	1	0	0	8
		Antall aktive	1	2	0	1	1	0	0	5
		Bevilget beløp	640 000	250 000	300 000	150 000	70 000	0	0	1 410 000
		Bevilget aktive	440 000	250 000	0	150 000	70 000	0	0	910 000
	Forprosjekt	Antall bevilget	2	0	0	0	0	0	0	2
		Antall aktive	1	0	0	0	0	0	0	1
		Bevilget beløp	950 000	0	0	0	0	0	0	950 000
		Bevilget aktive	500 000	0	0	0	0	0	0	500 000
	Hovedprosjekt	Antall bevilget	1	0	0	0	0	0	0	1
		Antall aktive	0	0	0	0	0	0	0	0
		Bevilget beløp	240 000	0	0	0	0	0	0	240 000
		Bevilget aktive	0	0	0	0	0	0	0	0
Sum bevilget			1 830 000	250 000	300 000	150 000	70 000	0	0	2 600 000



			Nyskaping i næringslivet	Fritid	Velferdsinnovasjon	Sentrum	Andre	xx		Sum
2012	Forstudie	Antall bevilget	8	0	2	0	0	0	0	10
		Antall aktive	6	0	2	0	0	0	0	8
		Bevilget beløp	2 300 000	0	350 000	0	0	0	0	2 650 000
		Bevilget aktive	2 000 000	0	350 000	0	0	0	0	2 350 000
	Forprosjekt	Antall bevilget	3	0	0	1	0	0	0	4
		Antall aktive	2	0	0	1	0	0	0	3
		Bevilget beløp	1 200 000	0	0	0	0	0	0	1 200 000
		Bevilget aktive	800 000	0	0	0	0	0	0	800 000
	Hovedprosjekt	Antall bevilget	1	1	1	0	0	0	0	3
		Antall aktive	0	1	1	0	0	0	0	2
		Bevilget beløp	690 000	0	700 000	0	0	0	0	1 390 000
		Bevilget aktive	0	0	700 000	0	0	0	0	700 000
Sum bevilget			4 190 000	0	1 050 000	0	0	0	0	5 240 000



Konkrete resultater i 2011 og 2012

I sum har prosjektene som er støttet av programmet ført til følgende direkte avlesbare resultater fra programarbeidet i 2011 og 2012.

- Mer enn 50 nye/sikrede arbeidsplasser, + 100 med indirekte virkninger
- Lean-effekt i Vestre Toten kommune tilsvarende 8-10 årsverk
- 2 nye bedrifter
- Mer enn 30 mill. kr utløst fra andre kilder (giringseffekt)
- Etablert 2 nye nettverk

Innsatsområde 1. Nyskaping i næringslivet

Det er i 2011 og 2012 innvilget støtte til i alt 18 Prosjekter innenfor innsatsområdet. Dette beløper seg til i alt kr. 6 020 000, fordelt på 11 forstudier på i alt kr. 2 940 000, 5 forprosjekter på i alt kr. 2 150 000 og 2 hovedprosjekter på i alt kr. 930 000.

Den direkte sysselsettingseffekten av prosjektene er så langt mer enn 50 nye og sikrede arbeidsplasser, og det er utløst mer enn 30 mill. kr fra andre kilder gjennom prosjektene.

Innsatsområde 2. Velferdsinnovasjon

Det er i 2011 og 2012 innvilget støtte til 4 prosjekter innenfor innsatsområdet. Dette fordeler seg på 3 forstudier med i alt kr. 650 000, og et hovedprosjekt med kr. 700 000. Hoveddelen er knyttet til innføring av LEAN-metodikk i Vestre Toten kommune.

Effekten av tiltakene er en effekt på 8-10 årsverk i VTK som frigjør tid til bedre omsorgstilbud og raskere saksbehandling, og en sysselsettingsvekst på ca 5 personer i privat sektor.

Innsatsområde 3. Sentrum

Det er i 2011 og 2012 bevilget kr. 150 000 til en forstudie innenfor innsatsområdet. Etter at programmet ble etablert har Vestre Toten fått tildelt midler fra OFK til et eget sentrumsprosjekt. Det er viktig at det er god kontakt mellom dette prosjektet og Omstillingsprogrammet, men det vil ikke lenger være naturlig med Sentrum som et eget innsatsområde.

Innsatsområde 4. Fritid

Det har vært relativt liten aktivitet i dette innsatsområdet, men det er tildelt i alt kr. 250 000 til 2 forstudier. Ut fra vektleggingen i det videre programarbeidet finner styret det naturlig å utvikle fritid som eget innsatsområde.

Anbefalinger fra programstatusvurderingen

Programstatusvurdering ble gjennomført den 25.10.12. Den ga en gjennomgående god score for prosessindikatorer og effektindikatorer, men ga samtidig en del klare anbefalinger:

1. Det må vurderes en spissing av Omstillingsplanen. Er det nødvendig med alle 4 innsatsområdene i omstillingssammenheng? Kan noe kobles mot «Bolystprogrammet»? Sammenhengen til kommuneplanen bør spesifiseres.
2. Kvalitetssikringsmanualen må gjøres kjent og tilgjengelig for andre.
3. Kvantifiserte mål for kompetanse og samhandling bør vurderes.
4. De demografiske faktorene må drøftes, kvantifiseres og vurderes. Sammenhengen til kommuneplanen må tydeliggjøres.
5. Arbeidsplassmålene må konkretiseres ytterligere

I forbindelse med utarbeidelse av Omstillingsplanen for 2013-2015 har en søkt å bygge disse anbefalingene inn i planen.

Del II Mål og innsatsområder i Omstillingsprogrammet 2013-2015

Visjon

Samfunnsutvikling basert på samspill mellom kunnskap, teknologi og familie

Hovedmål

Hovedmålet med omstillingsarbeidet er å styrke og utvikle arbeidsplasser i Vestre Toten, og å skape en varig plattform for næringsutvikling i kommunen og regionen.

Delmål

Delmålene er som følger:

- Det skal etableres nye arbeidsplasser/nye næringer
- Utviklingsarbeidet skal styrkes
- Styrket nettverksarbeid/samarbeidsstruktur/nye møteplasser
- Kompetanse skal være tilpasset reelle og framtidige behov
- Det skal gjennomføres målrettede tiltak i forhold til samfunnsutvikling
- Aktiv kommunikasjon om omstillingsarbeidet skal bidra til å styrke Vestre Totens attraktivitet som næringslivs- og bostedskommune.

Mål for befolkningsutvikling

Det er et overordnet mål for Vestre Toten kommune å sikre en positiv befolkningsutvikling framover. I kommuneplanen er dette målsatt til 0,5 % pr. år. Det vil gi følgende utvikling framover med utgangspunkt i siste offisielle tall pr. årsskifte (1.1.2012)

2012	2013	2014	2015	2016	2017
12928	12993(x)	13058	13123	13189	13255

(x) Helt nye tall viser at befolkningen økte med 181 i 2012. Omstillingsprogrammet vil derfor gi innspill til kommuneplanarbeidet om å legge til grunn en høyere befolkningsvekst også i åra framover.

Omstillingsprogrammet skal bidra til å øke bostedsattraktiviteten i kommunen gjennom utviklingstiltak overfor næringslivet og tiltak som på andre måter stimulerer til en god lokalsamfunnsutvikling.

Mål for arbeidsplasser

Den totale sysselsettingen har gått tilbake i Vestre Toten de senere år.

Omstillingsprogrammet skal bidra til å snu denne trenden og skape ny vekst. Samtidig vil Vestre Toten som følge av et integrert arbeidsmarked i Gjøvikregionen dra fordel av jobbvekst i nabokommunene. For Vestre Toten samlet sett er målet å øke netto sysselsetting med **1 % pr. år**. Det vil gi følgende utvikling i antall sysselsatte med arbeidssted i kommunen med utgangspunkt i 2011:

2011	2012	2013	2014	2015	2016
6232	6294	6357	6421	6485	6550

For Omstillingsprogrammets direkte virkemidler defineres målet til å bidra til minst **50** nye eller sikrede arbeidsplasser årlig i kommunen og regionen.

Mål for kompetanse og samhandling

- Bedriftsrettede tiltak for å øke organisasjoners kompetanse knyttet til nye produkter, tjenester, markeder, prosesser, teknologi etc.
- Omstillingsprogrammet skal være komplementært i forhold til andre virkemidler og arenaer i regionen.

Valg av innsatsområder

I den første perioden har Omstillingsprogrammet hatt fire definerte innsatsområder.

Nyskaping i næringslivet, velferdsinnovasjon, sentrum og fritid. Den alt overveiende del (ca. 75 %) av prosjektstøtten er kanalisert til innsatsområde Nyskaping i næringslivet. Etter at programmet ble etablert har kommunen blitt tildelt midler til et eget sentrumsprosjekt som avlaster Omstillingsprogrammet.

Styret ønsker å tydeliggjøre at det er den langsiktige plattformen for næringsutvikling som skal stå i fokus, og ønsker å redusere til to innsatsområder; 1) **Nyskaping i næringslivet**, og 2) **Attraktivitet for næringslivet**. Det første området omfatter bedriftsrettede tiltak innenfor næringslivet inkludert velferdsinnovasjon (som fram til nå har vært eget innsatsområde). Det

andre området rommer både utvikling av bærekraftige strukturer for næringsutvikling, og tiltak innenfor samfunnsutvikling som kan gi økt bostedsattraktivitet.

Innsatsområde 1: Nyskaping i næringslivet, inkl. velferdsinnovasjon

Direkte støtte til utviklingsprosjekter i enkeltbedrifter er Omstillingsprogrammets viktigste virkemiddel for å bidra til nyskaping i næringslivet. Vestre Toten har en bedriftsstruktur som er preget av sterke, innovative eksportbedrifter som også deltar i NCE og Total-gruppen. Bruk av omstillingsmidler opp mot disse kan gi særlig god effekt, fordi det understøtter bedriftenes eget utviklingsarbeid. Fra Omstillingsprogrammets første periode har vi en rekke eksempler på dette. Tilstedeværelse og samarbeid/kontaktvirksomhet innenfor Raufoss industripark vil være en nøkkel til å definere gode prosjekter i de tradisjonelle bedriftene, og til å kartlegge mulig knoppskyting gjennom bedriftsetableringer eller på annen måte. Målet må være å bidra til å gjøre industrinæringen i kommunen mer differensiert og robust.

Samtidig vil det være viktig å skape større bredde i prosjektarbeidet gjennom å henvende seg til andre bedrifter (industribedrifter og andre) i kommunen og regionen. SMB-utvikling er et slikt tiltak. Gjennom en forstudie er det valgt ut 11 bedrifter i Gjøvik-regionen deltar videre i et forprosjekt som skal identifisere og utvikle vekstmuligheter i bedriftene. At programmet henvender seg til hele regionen i et samarbeid med regionrådet viser at programmet tar konsekvensene av at Gjøvikregionen er et godt integrert arbeidsmarked. Omstillingsprogrammet bør i tillegg kartlegge mulige utviklingsprosjekter hos bedrifter som ikke finner plass i SMB-utvikling.

Omstillingsprogrammet har fram til nå hatt velferdsinnovasjon som et eget innsatsområde. Vestre Toten synes å ha gode forutsetninger for å bli en foregangskommune innenfor velferd og omsorg. Dette på bakgrunn av en svært vellykket lean-introduksjon innenfor kommunens ulike tjenesteområder, og fordi det er grobunn og interesse for å finne nye løsninger i grenseflaten offentlig/privat. Dette bør gi grunnlag for etablering og vekst også for private helse, omsorgs- og velferdsbedrifter. Gjennom at velferdsinnovasjon framover defineres inn under nyskaping i næringslivet, understrekes denne dimensjonen tydelig fra programmets side.

Resultatmål innsatsområde 1 2013-2015

Antall nye og sikrede arbeidsplasser: 50/år

Antall nye bedrifter i perioden: 6

Effektmål innsatsområde 1 2020

Vestre Toten skal ha en mer diversifisert næringsstruktur, med vekstbedrifter knyttet til andre bransjer enn automotive.

Vestre Toten skal fremstå som en nasjonalt ledende kommune i utvikling av nye og forbedrede tilbud innen omsorg og helse.

Innsatsområde 2: Attraktivitet for næringslivet

Attraktivitet for næringslivet skapes i hovedsak langs 2 linjer.

1. Ved at rammebetingelser, kompetansemiljø og nettverk er attraktive for bedriftene, og trekker til seg nødvendig kompetanse for å utvikle næringslivet videre.
2. Ved at lokalsamfunnet rundt næringslivet kan tilby bomuligheter, oppvekstvilkår og opplevelsesmuligheter som trekker til seg arbeidskraft og kompetanse.

Vestre Toten har et sterkt kompetansemiljø i industrien og gode nettverk gjennom NCE og TotAI-gruppen. For tida vurderes mulighetene for å etablere et GCE som videreføring og forsterking av NCE-samarbeidet. I tillegg vil det være viktig å øke innovasjonskraften ytterligere gjennom forskning og samarbeid. Et nytt Arena-program for med kjerne i Raufoss-industrien vil kunne være et slikt bidrag, likeens ytterligere forskningssamarbeid med utgangspunkt i industriklyngen. Slike tiltak vil i særlig grad bygge opp under en langsiktig bærekraftig plattform for utviklingsarbeid i regionen. For å muliggjøre dette må Omstillingsprogrammet også etablere et nært samarbeid med andre aktører, slik som Oppland Fylkeskommune, Innovasjon Norge, Gjøvikregionen, Høgskolen i Gjøvik, investeringselskapet Komm-Inn etc.

Telemarkforskning har analysert bostedsattraktiviteten i Vestre Toten og hva som generelt skaper bostedsattraktivitet. De viktigste faktorene er arbeidsplassvekst, godt integrert arbeidsmarked i regionen og boligbygging. Selv om Vestre Toten har den svakeste arbeidsplassutviklingen av kommunene i regionen de siste årene, har man likevel god bostedsattraktivitet. Samtidig som man retter tiltakene i Omstillingsprogrammet inn mot å sikre og skape arbeidsplasser, er det derfor viktig at det også er fokus på god lokalsamfunnsutvikling og gode bomuligheter i kommunen.

Resultatmål innsatsområde 2013-2015

Gjennomføre minst 3 prosjekter/tiltak årlig som kan bygge opp under et langsiktig bærekraftig fundament for næringsutvikling, og/eller bidra til å øke bostedsattraktiviteten i kommunen

Effektmål innsatsområde 2020

Vestre Toten skal være en næringsvennlig kommune som driver aktiv tilrettelegging for næringslivet i samspill med offentlige og private aktører i regionen og på fylkesplan.

Kommunikasjon

Et generelt godt omdømme og kunnskap om kommunens næringsliv er viktig for å trekke til seg både bedrifter og innbyggere. Omstillingsprogrammet er et positivt virkemiddel som forutsettes å gi konkrete resultater for enkeltbedrifter og næringslivet samlet. Dette skaper medieoppmerksomhet, og interesse for kommunen og næringslivet blant beslutningstakere på ulike nivåer. Det er viktig å utnytte dette i en løpende og målrettet kommunikasjon og omdømmebygging. Dette vil bidra til å synliggjøre det som skjer i Vestre Toten, og til å styrke grunnlaget for et permanent utviklingsarbeid i regionen når Omstillingsprogrammet etter hvert fases ut.

Resultatmål for kommunikasjon 2013-2015

Etablere en løpende kommunikasjon om utviklingsarbeidet opp mot næringslivet, samarbeidsparter og allmennheten. Dette skal også være relatert til omdømmebygging for Vestre Toten som attraktiv bostedskommune.

Effektmål kommunikasjon 2020

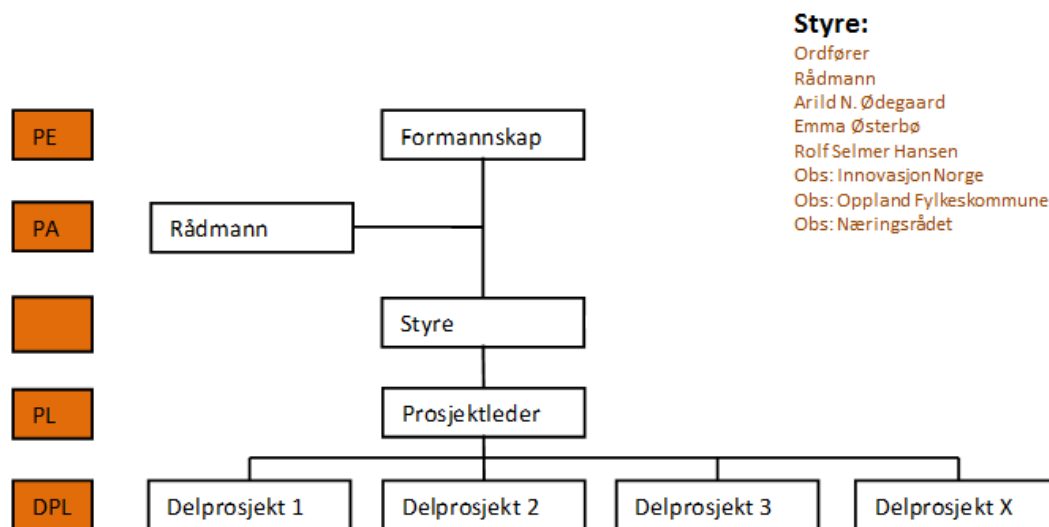
Kunnskapen om Vestre Toten som et teknologisk kraftsentrum og Innlandets desidert viktigste industrikommune skal ha festet seg hos brede befolkningsgrupper og myndigheter på alle nivåer. Dette skal bidra til økt nærings- og bostedsattraktivitet i kommunen.

Del III Organisering, finansiering og ressursinnsats

Organisering

Omstillingsprogrammet er organisert som et prosjekt i kommunen med formannskapet som prosjekteier (PE) og rådmannen som prosjektansvarlig (PA). Daglig leder for programmet er ansatt i kommunen. Det er etablert et styre for programmet med ordføreren som styreleder og ellers med representanter for kommunen og næringslivet. Styret har ansvaret for å utarbeide omstillingsplanen og årlige handlingsplaner som skal godkjennes av kommunestyret. Styret treffer også beslutninger om alle prosjekter og tiltak som krever konkrete bevilgninger fra Omstillingsprogrammet.

Nedenfor er vist et enkelt organisasjonskart for Omstillingsprogrammet



Administrative og faglige ressurser i programarbeidet

- Leder for Omstillingsprogrammet (70% stilling)
- Innleid kompetanse fra Sintef (200 t årlig fra og med 2013)
- Medvirkning fra samarbeidspartnere (Innovasjon Norge, OFK, Næringsrådet, Sintef/NCE)

Finansiering

Basert på videreføring av dagens tilskudd vil overordnet finansiering av programmet skjer på følgende måte (mill. kr)

	2013	2014	2015	Totalt
Tilskudd OFK	2,5	2,5	2,5	7,5
Egenandel Vestre Toten	0,5	0,5	0,5	1,5
I alt	3,0	3,0	3,0	9,0

Vestre Toten kommune mener at midlene gjennom Omstillingsprogrammet gir god effekt, og at det er behov for økte midler for å utnytte mulighetene fullt ut. Det ble derfor søkt om økte midler i forbindelse med budsjettbehandlingen for 2013. Dette vil bli fulgt opp også for de kommende år. Videre er det usikkerhet om gjennomføring av enkelte prosjekter som er innvilget. Frigjorte midler som følge av dette vil bli tilført programmet i 2013. Det er pr. nå ikke klart mye dette kan komme til å utgjøre.

Forbruk av midler

Det legges til grunn at det i utgangspunktet står 9 mill. kr til rådighet for Omstillingsprogrammet i planperioden . Disse vil bli fordelt på de 2 innsatsområdene og administrasjon av programmet inkl. kommunikasjon.

Basert på at 70% av prosjektmidlene nyttes innenfor nyskaping i næringslivet og det resterende innenfor attraktivitet for næringslivet, gir det følgende rammer for de nærmeste 3 åra.

Nyskaping i næringslivet 4,4 mill. kr

Attraktivitet for næringslivet 1,9 mill. kr

Programadministrasjon inkl. kommunikasjon 2,7 mill. kr

Ressurser som tilføres eller frigjøres ut over dette vil bli kanalisert til innsatsområdene med hovedvekt på nyskaping i næringslivet. For 2013 legger styret til grunn at det vil bli tilført ekstra midler fra Innovasjon Norge og Gjøvikregionen til gjennomføring av prosjektet SMB-utvikling med i størrelsesorden kr. 700 000. Iverksettelse av andre programmer med medfinansiering fra Innovasjon Norge kan øke rammen ytterligere.