

# Årsrapport

for

## Omstillingsprogrammet i Vestre Toten



# 1. Innledning

Vestre Toten er en industrikommune med sterk internasjonal orientering. Bakgrunnen for at kommunen ble tildelt status som omstillingsområde var en sterk nedgang i industriusselsettingen i kjølvannet av finanskrisa. Ca. 550 arbeidsplasser ble på kort tid avvirket som følge av markedssvikt, spesielt for bildelindustrien.

Vestre Toten fikk innvilget status som Omstillingsområde i 2010, og er blitt tildelt midler til regional omstilling for 4 år 2010-2013. Med en egenandel på 20 % fra kommunen har det stått 3 mill. kr pr. år til rådighet for programmet, til sammen 12 mill. kr i hele perioden. I tillegg er det oppnådd medfinansiering fra Innovasjon Norge og Gjøvikregionen på vel 1 mill. kr. Det er søkt om forlenget status som omstillingsområde fram til og med 2015. Eksisterende planer for programarbeidet bygger på at det vil stå midler til disposisjon i henhold til dette.

Arbeidet med Omstillingsprogrammet kom i gang for alvor i 2011. Det ble utarbeidet en omfattende strategisk utviklingsanalyse, og iverksatt en rekke utviklingsprosjekter allerede det første året. Dette er videreført med økt styrke i 2012 og 2013. I alt har 32 prosjekter fått støtte fra programmet, hvorav 24 er avsluttet, og 2 ikke er iverksatt og midlene trukket tilbake. Vi er ved starten av 2014 godt ajour med forbruk av midler i forhold til tilgjengelige ressurser.

Hovedmålet for omstillingsarbeidet ble definert som «å styrke og utvikle arbeidsplasser i Vestre Toten Kommune». Det ble videre definert 4 innsatsområder:

- 1. Nyskaping i næringslivet.**
- 2. Velferdsinnovasjon**
- 3. Sentrum**
- 4. Fritid**

Det er styrets oppfatning at omstillingsprogrammet fikk en god start og en formålstjenlig innretning og utvikling. Styret fant det likevel riktig å foreta en ny vurdering av innsatsområder og tiltak etter at programarbeidet hadde satt seg. I den sammenheng la styret vekt på at det fortsatt drives et aktivt tiltaksarbeid med prosjektstøtte til bedriftene, både overfor

industrien, men også etter hvert rettet mot andre deler av næringslivet. Samtidig var styret opptatt av å sikre en langsiktig og permanent effekt av omstillingsarbeidet. Det kan skje ved at det gradvis bygges en bredere plattform der kommunen sammen med andre parter forplikter seg på et nært samarbeid om næringsutviklingsarbeid i kommunen og i regionen. Dette kan omfatte næringslivet sjøl, NCE Raufoss, investeringselskapet Komm-In, Innovasjon Norge, Oppland Fylkeskommune, kommunene, Gjøvikregionen/Næringsrådet, evt. kommunale næringsfond, og andre parter som vil ha interesse.

Konkret førte det til at programmet fra og med 2013 har definert 2 innsatsområder:

- 1. Nyskaping i næringslivet.**
- 2. Attraktivitet for næringslivet**

## **2. utfordringer, mål og resultat**

### **2.1 utfordringer**

2013 var programmets 3. ordinære driftsår. I de 2 første var det sterkt fokus på å etablere nyskapende prosjekter basert på ideer som kom fram i utviklingsmiljøet i Raufoss Industripark og i NCE. Dette er fortsatt prioritert, men i 2013 har det blitt arbeidet mer med å kartlegge prosjektmuligheter utenfor Raufoss Industripark og i andre bransjer. Dette arbeidet har vært mer krevende, bl.a. fordi det må stilles krav til høg prosjektkvalitet og gjennomføringsevne også i disse bedriftene. Bl.a derfor ble det også etablert færre nye prosjekter enn ønskelig i 2013. For å øke antallet gode prosjekter bøte på dette er det etablert et samarbeid med Næringsrådet for Gjøvikregionen om bedriftskontakt, besøk og utvikling av prosjektideer. Samarbeidet er nyttig og effektivt, også sett fra bedriftenes side, og har resultert i flere nye prosjekter.

Prosjektarbeidet i 2013 har ellers vært dominert av prosjektet SMB-Utvikling med 11 deltakende bedrifter, hvorav 6 fra Østre Toten. Alle bedriftene beskrev aktuelle hovedprosjekter som et resultat av deltakelsen i prosjektet. Bedriftene vil bli fulgt opp i forhold til gjennomføring av hovedprosjektene.

Som ledd i kommunikasjonsarbeidet har det blitt etablert egne nettsider for Omstillingsprogrammet. De inneholder stoff om prosjektene og annet aktuelt stoff.

Ved utgangen av 2013 er det to år igjen av forventet programperiode. Programmet er for fortsatt i gjennomføringsfasen, men det blir mer og mer fokus på det som skal være situasjonen etter at programmet er avsluttet. Dette har fått mye oppmerksomhet også i 2013. Vestre Toten kommune har tatt et initiativ overfor Gjøvikregionen for å sikre en bærekraftig plattform for næringsutvikling på regionnivå. Omstillingsprogrammet har bistått i dette arbeidet. Programmet vil vektlegge prosjekter som bidrar til attraktivitet i næringslivet og en sterkere nyskapingkultur.

## **2.2 Overordnede mål for nyskappings- og utviklingsarbeidet**

### **Visjon**

Samfunnsutvikling basert på samspill mellom kunnskap, teknologi og familie

### **Hovedmål**

Hovedmålet med omstillingsarbeidet er å styrke og utvikle arbeidsplasser i Vestre Toten, og å skape en varig plattform for næringsutvikling i kommunen og regionen.

### **Delmål**

Delmålene er som følger:

- Det skal etableres nye arbeidsplasser/nye næringer
- Utviklingsarbeidet skal styrkes
- Styrket nettverksarbeid/samarbeidsstruktur/nye møteplasser
- Kompetanse skal være tilpasset reelle og framtidige behov
- Det skal gjennomføres målrettede tiltak i forhold til samfunnsutvikling
- Omstillingsarbeidet skal bidra til å styrke Vestre Totens attraktivitet som næringslivs- og bostedskommune.

## Mål for arbeidsplasser

Den totale antall sysselsatte i Vestre Toten de senere år, viser en trendmessig tilbakegang på ca. 2% pr. år basert på SSBs tall.. Omstillingsprogrammet skal bidra til å snu denne trenden og skape ny vekst. Samtidig vil Vestre Toten som følge av et integrert arbeidsmarked i Gjøvikregionen dra fordel av jobbvekst i nabokommunene. For Vestre Toten samlet sett er målet å øke netto sysselsetting med **1 % pr. år**. Tallen nedenfor viser utviklingen i hht trend, målet i Omstillingsprogr., samt Omstillingsprogrammets målsatte årlige bidrag.

	2011	2012	2013	2014	2015	2016
Trend	6127	6003	5903	5785	5669	5556
Mål	6232	6294	6357	6421	6485	6550
Omstill.progr.	50	50	50	50	50	50

For Omstillingsprogrammets direkte virkemidler defineres målet til å bidra til minst **50** nye eller sikrede arbeidsplasser årlig i kommunen og regionen. I og med at effekten som regel kommer i etterkant av prosjektgjennomføring kan ikke dette knyttes til prosjekter i det enkelte år, men som årlig dokumenterte resultater av programarbeidet.

## Mål for kompetanse og samhandling

### Mål for kompetanse

Økt kompetanse knyttet til markeder, produkter og prosesser er en avgjørende forutsetning for å oppnå nyskaping og vekst. Kompetanseheving skal være et vesentlig element i minst halvparten av de prosjektene Omstillingsprogrammet bidrar til. Omstillingsprogrammet skal også bidra til å koble relevant kompetanse til gjennomføring av utviklingsprosjekter i bedriftene.

### Mål for samhandling

Omstillingsprogrammet skal være komplementært i forhold til andre virkemidler og arenaer i regionen, og skal bidra aktivt til å utvikle gode samarbeidsrelasjoner. Dette vil være særlig viktig i forhold til framtidig utviklingsarbeid i regionen, og det skal opprettes minst et konkret

prosjekt med slikt formål. Programmet skal også stimulere til nettverksprosjekter, både i eksisterende og nye nettverk.

## 2.3 Resultat og erfaringer

### 2.3.1 Resultat i hele programperioden

I perioden 2011-2013 er det iverksatt i alt 32 utviklingsprosjekter med en samlet prosjektstøtte på ca. 9 mill. 24 av disse er avsluttet. 2 av prosjektene er ikke gjennomført og midlene er derfor tilbakeført til programmet. Prosjektstøtten rettes både mot enkeltbedrifter og nettverk som f. eks TotAl-gruppen.

De økonomiske bidragene fra programmet varierer i omfang og støtteandel. Samlet sett utgjør prosjektstøtten fra Omstillingsprogrammet **nær 9 mill. kr** . av en samlet prosjektramme for bedriftene på **ca. 50 mill. kr**.

Tabellen nedenfor viser prosjektkostnadene pr. år fordelt på programstøtte, bedriftenes egenfinansiering og annen fin. (1000 kr)

	<b>Prosjektkost</b>	<b>Omstillingsprogr</b>	<b>Bedriften</b>	<b>Annen fin.</b>
<b>2011</b>	23 500	2 455	19 545	1 600
<b>2012</b>	21 198	4 352	13 510	3 336
<b>2013</b>	5 534	1 991	2 760	783

I tillegg har bedrifter og nettverk oppnådd tilleggsfinansiering under og etter gjennomføringen på i alt **ca. 45 mill. kr**. (vel 2/3 av dette er tilført kapital til finansieringsselskapet Komm-In). Dette gir en svært god giring på prosjektmidlene.

Omstillingsplanen har et mål om å bidra til **50** nye og sikre arbeidsplasser og **2** nye bedrifter pr. år. Til tross for at effekten av programmet bedømmes som svært god, ligger vi noe etter dette målet. Etter 3 års drift kan vi registrere **ca. 100** nye og sikre arbeidsplasser som har kommet som følge av de prosjektene programmet har støttet. Ringvirkninger som følge av disse arbeidsplassene er ikke medregnet. Målsettingen er satt lineært, men i praksis vil arbeidsplassene komme en tid etter avsluttet prosjekt. En har derfor valgt å ikke nedjustere målet for omstillingsperioden.

Omstillingsprogrammet har også gitt prosjektstøtte til innføring av LEAN i Vestre Toten Kommune. Ved utgangen av 2013 har dette en registrert effekt på **ca. 20 årsverk**, som er tatt ut gjennom økt kapasitet og bedret kvalitet i kommunens tjenester.

Programmet har hittil bare bidratt til **2** bedriftsetableringer. Dette har sammenheng med at det generelt er få etableringer i Vestre Toten.

Resultatene for 2013 er referert under omtalen av innsatsområdene.

### **2.3.2 Programstatusvurdering 2013**

Hvert år blir det foretatt en såkalt Programstatusvurdering. Den blir utført av ekstern konsulent i samarbeid med omstillingsledelsen. Resultatene er gjennomgått av styret for omstillingsprogrammet., og behandles i styret. Vurderingen omfatter status og måloppnåelse i programarbeidet gjennom en rekke prosessindikatorer og effektindikatorer. I vurderingen for 2013 oppnådde Omstillingsprogrammet i Vestre Toten gjennomgående god score, men samtidig med en del anbefalinger til endringer og forbedringer. Dette er fulgt opp i planarbeidet for 2014. Nedenfor gis en kort kommentar til de enkelte punkter.

1. Handlingsplanen for 2014 må få målbare mål i alle innsatsområder (Fulgt opp og konkretisert innen innsatsområde «Attraktivitet for næringslivet»)
2. Det må utarbeides en mal for rapportering til styret (hensyntatt og tilpasset styrets ønsker)
3. Styret må vedta et «årshjul» for sitt arbeid. (Vedtatt og innarbeidet i handlingsplanen.)
4. Det bør iverksettes flere prosjekter. Prosjektene må følges sterkere mht resultat og avvik. (Tiltak for økt prosjektmengde bygget inn i handlingsplanen. Kontinuerlig oppfølging. Fullstendig avviksrapportering 2 ganger pr. år)
5. Videreføring av omstillingsarbeidet bør organiseres som et eget prosjekt i 2013 (Prosjekt beskrevet i handlingsplanen. I tillegg politiske prosesser).
6. Kompetanse må konkretiseres i kvalifiserte/kvantifiserte mål for 2014 (bygget inn i revidert omstillingsplan og handlingsplan)
7. Omstillingsprogrammets bidrag til utvikling av nye arbeidsplasser bør komme bedre fram (innarbeides i fullstendig rapportering i årsrapport og halvårsrapport)
8. Robusthet må defineres bedre. (Definisjon av robusthet er innarbeidet i revidert omstillingsplan.

### 2.3.3 Erfaring og læring

Programmets hovedaktivitet har i hele programperioden vært å identifisere og å gi finansiell støtte til utviklingsprosjekter som bidrar til nyskaping i bedriftene i kommunen. Dette kan være etablering av nye bedrifter, spin-off fra eksisterende virksomhet, og nyskapingssideer som bidrar til økt verdiskaping og sysselsetting i bedriftene. (Nye markeder, nye produkter eller nye produksjonsprosesser). Programmet legger særlig vekt på å støtte prosjekter i en tidlig fase (forstudier og forprosjekter), der risikoen ofte framstår som høg, og der det ikke finnes andre tilbud i det ordinære virkemiddelapparatet. Omstillingsprogrammet framstår derfor som komplementært i forhold til andre virkemidler.

Omstillingsprogrammet legger stor vekt på samarbeid med andre aktører som også er i tett kontakt med næringslivet (Næringsrådet, Sintef Raufoss, NCE, Total-Gruppen). Dette gir et godt grunnlag for å identifisere relevante prosjekter, og er også med på å tilføre ytterligere kompetanse og ressurser til omstillingsarbeidet.

Programmet legger vekt på en god dialog med bedriftene og tilbyr rask og enkel saksbehandling. Prosjektideene utvikles i en dialog mellom bedrift og program.

Styret for Omstillingsprogrammet er av den oppfatning at arbeidsformen er velegnet og bidrar til gode resultater. Svært mange bedrifter har blitt involvert i prosjekter undervegs. Det er lagt mindre vekt på generelle mobiliseringstiltak rundt programarbeidet i form av folkemøter, mediaomtale, stedsutviklingstiltak o.l. Programmet er godt kjent blant primærmålgruppen, næringslivet i kommunen.

Dersom en skal lykkes med å bygge en plattform for omstillings- og utviklingsarbeid i Gjøvikregionen, er det nødvendig å skape bredere kjennskap til og motivasjon for næringsutvikling, både blant politikere og næringsliv i regionen. Ved å vektlegge innsatsområde «Attraktivitet for næringslivet», vil dette generere prosjekter og tiltak som naturlig skaper økt interesse for arbeidet.



## **3 Innsatsområdene – status og utfordringer**

### **3.1 Innsatsområde 1 Nyskaping i næringslivet.**

#### **3.1.1 Mål 2013**

##### **Resultatmål innsatsområde 1 2013-2015**

Antall nye og sikrede arbeidsplasser: 50/år

Antall nye bedrifter i perioden: 6

##### **Effektmål innsatsområde 1 2020**

Vestre Toten skal ha en mer allsidig næringsstruktur, med vekstbedrifter knyttet til andre bransjer enn automotive.

Vestre Toten skal fremstå som en nasjonalt ledende kommune i utvikling av nye og forbedrede tilbud innen omsorg og helse.

##### **Operativt resultatmål 2013**

Utviklingsprosjekter med støtte fra programmet inkl. skal i 2013 gi minimum **50** nye og sikrede arbeidsplasser, inkl. velferdsinnovasjon. Det er et mål å bidra til etablering av minst **2** nye bedrifter, og at prosjekter som støttes av programmet skal gi en giring på minst **10 mill. kr.**

#### **3.1.2 Resultater i 2013**

Det ble i 2013 iverksatt 4 ordinære nye prosjekter innenfor innsatsområdet med en samlet prosjektstøtte på 1 350 000 NOK. 2 av disse er slutført ved utgangen av året. I tillegg ble prosjektet SMB-Utvikling gjennomført med en samlet ramme på kr. 1 248 000, hvorav kr. 307 000 var finansiert av programmet.

Samtidig er det gjennomført og avsluttet 7 prosjekter fra tidligere års bevilgning. Den foreløbige sysselsettingseffekten av prosjekter iverksatt og avsluttet i 2013 kan anslås til ca. 20 nye eller sikrede arbeidsplasser. Det er betydelig lavere enn målet på 50 pr. år. Samtidig vil prosjektene ha virkning betydelig lenger fram i tid, og resultatene er i noen tilfelle vanskelig å avlese uten en særskilt effektmåling. Dette er ikke minst knyttet til nettverksprosjektene SMB-Utvikling og Subsea Eastnet.

Samlet giring i prosjektene (medfinansiering og utløst gjennom prosjektene) kan anslås til vel 15 mill. kr, mot et mål på 10 mill. kr.

Siste offisielle tall for sysselsettingen i kommunen er fra høsten 2012. De viser en vekst i sysselsatte i kommunen på 26 til 6258, mot et mål i Omstillingsprogrammet på 6294.

## **3.2 Innsatsområde 2 Attraktivitet for næringslivet**

### **3.2.1 Mål 2013**

#### **Resultatmål innsatsområde 2013-2015**

Bygge et langsiktig bærekraftig fundament for næringsutvikling i kommunen og regionen. Etablere et sterkt regionalt samarbeid om næringsutvikling med utgangspunkt i Næringsrådet, og mobilisere regionens utviklingsressurser i et kraftfullt samarbeid om nyskaping og vekst.

#### **Effektmål innsatsområde 2020**

Vestre Toten skal være en næringsvennlig kommune som driver aktiv tilrettelegging for næringslivet i samspill med offentlige og private aktører i regionen og på fylkesplan.

#### **Operativt resultatmål 2013**

Omstillingsprogrammet skal delta i gjennomføring av minst 3 tiltak som kan bidra til større utviklingskraft og attraktivitet i kommunen. Tiltakene skal bygge opp under et mer langsiktig fundament for næringsutvikling i tråd med programmets hovedmål.

### **3.2.2 Resultater i 2013**

Omstillingsprogrammet har bidratt til to prosjekter innenfor innsatsområdet, mot et mål på tre. De to prosjektene har en samlet ramme på kr. 396 000. I tillegg har programmet engasjert seg i utvikling av et regionalt samarbeid om omstillings- og utviklingsarbeid etter at omstillingsperioden er over. Det er gjennomført et utredningsarbeid omkring en framtidig samarbeidsmodell, sammen med Næringsrådet i Gjøvikregionen. Denne er drøftet i ordfører- og rådmannsmøter og på regiontinget 9.11.2013.

### 3.3 Samlet oversikt over prosjektporteføljen pr. 31.12.2013

Det er utviklet et verktøy for oppfølging av prosjektarbeidet i regi av Omstillingsprogrammet. I tabellene nedenfor vises status i samlet prosjektportefølje fordelt på innsatsområder for årene 2011-13. Ved siden av de rene økonomiske data, følges også prosjektene opp når det gjelder framdrift og oppnådde resultater.

			Nyskaping i næringslivet	Fritid	Velferdsinnovasjon	Sentrum	Andre	Attraktivitet for Næringslivet		Sum
<b>2011</b>	Forstudie	Antall bevilget	3	2	1	1	1	0	0	8
		Antall aktive	1	0	0	0	0	0	0	1
		Bevilget beløp	640 000	250 000	300 000	150 000	70 000	0	0	1 410 000
		Bevilget aktive	440 000	0	0	0	0	0	0	440 000
	Forprosjekt	Antall bevilget	2	0	0	0	0	0	0	2
		Antall aktive	0	0	0	0	0	0	0	0
		Bevilget beløp	950 000	0	0	0	0	0	0	950 000
		Bevilget aktive	0	0	0	0	0	0	0	0
	Hovedprosjekt	Antall bevilget	1	0	0	0	0	0	0	1
		Antall aktive	0	0	0	0	0	0	0	0
		Bevilget beløp	240 000	0	0	0	0	0	0	240 000
		Bevilget aktive	0	0	0	0	0	0	0	0
<b>Sum bevilget</b>			<b>1 830 000</b>	<b>250 000</b>	<b>300 000</b>	<b>150 000</b>	<b>70 000</b>	<b>0</b>	<b>0</b>	<b>2 600 000</b>

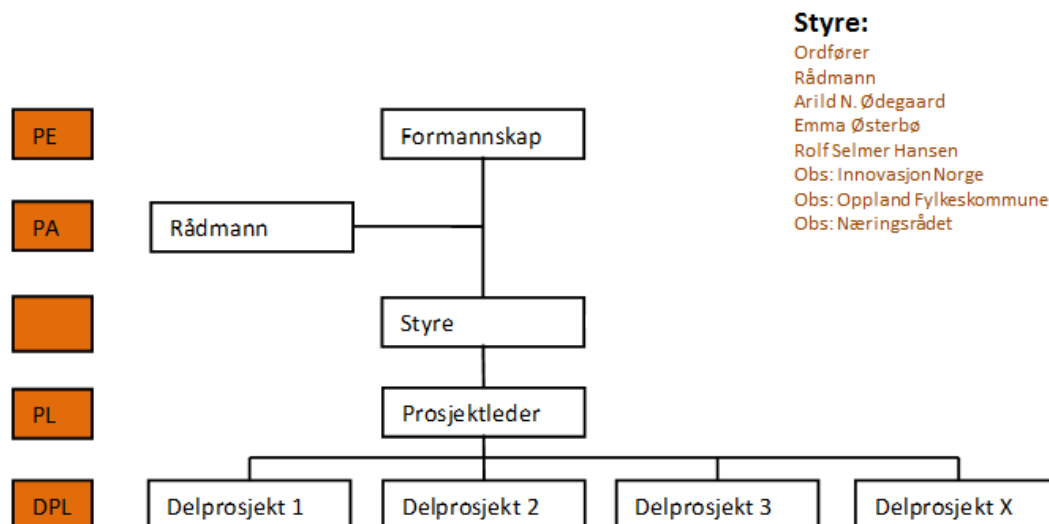
			Nyskaping i næringslivet	Fritid	Velferdsinnovasjon	Sentrum	Andre	Attraktivitet for Næringslivet		Sum
<b>2012</b>	Forstudie	Antall bevilget	8	0	2	0	0	0	0	10
		Antall aktive	1	0	1	0	0	0	0	2
		Bevilget beløp	2 412 000	0	350 000	0	0	0	0	2 762 000
		Bevilget aktive	320 000	0	0	0	0	0	0	320 000
	Forprosjekt	Antall bevilget	3	0	0	1	0	0	0	4
		Antall aktive	0	0	0	1	0	0	0	1
		Bevilget beløp	1 200 000	0	0	0	0	0	0	1 200 000
		Bevilget aktive	0	0	0	0	0	0	0	0
	Hovedprosjekt	Antall bevilget	1	1	1	0	0	0	0	3
		Antall aktive	0	1	0	0	0	0	0	1
		Bevilget beløp	690 000	0	700 000	0	0	0	0	1 390 000
		Bevilget aktive	0	0	0	0	0	0	0	0
<b>Sum bevilget</b>			<b>4 302 000</b>	<b>0</b>	<b>1 050 000</b>	<b>0</b>	<b>0</b>	<b>0</b>	<b>0</b>	<b>5 352 000</b>

			Nyskaping i næringslivet	Fritid	Velferdsinnovasjon	Sentrum	Andre	Attraktivitet for Næringslivet		Sum
<b>2013</b>	Forstudie	Antall bevilget	2	0	0	0	0	1	0	3
		Antall aktive	1	0	0	0	0	1	0	2
		Bevilget beløp	750 000	0	0	0	0	350 000	0	1 100 000
		Bevilget aktive	650 000	0	0	0	0	350 000	0	1 000 000
	Forprosjekt	Antall bevilget	2	0	0	0	0	0	0	2
		Antall aktive	0	0	0	0	0	0	0	0
		Bevilget beløp	645 000	0	0	0	0	0	0	645 000
		Bevilget aktive	0	0	0	0	0	0	0	0
	Hovedprosjekt	Antall bevilget	1	0	0	0	0	1	0	2
		Antall aktive	1	0	0	0	0	1	0	2
		Bevilget beløp	200 000	0	0	0	0	46 000	0	246 000
		Bevilget aktive	200 000	0	0	0	0	46 000	0	246 000
<b>Sum bevilget</b>			<b>1 595 000</b>	<b>0</b>	<b>0</b>	<b>0</b>	<b>0</b>	<b>396 000</b>	<b>0</b>	<b>1 991 000</b>

## 4 Organisering og drift

### 4.1 Organisasjonsform og eierskap

Programmet er organisert som et prosjekt i kommunen med formannskapet som prosjekteier og med rådmannen som prosjektansvarlig. Det er etablert et styre for Omstillingsprogrammet med representanter for kommunen og næringslivet. I tillegg er det oppnevnt 3 observatører i styret fra Innovasjon Norge, Oppland Fylkeskommune og Næringsrådet. Den administrative ledelse ble i starten ivaretatt av innleid kompetanse fra Sintef Raufoss Manufacturing fram til 1.9 2012. Fra da av er Bjørn Iversen ansatt som daglig leder for omstillingsprogrammet.



#### Styrets arbeid i 2013

Styret har hatt 8 møter i 2013, og har behandlet 47 saker. Det ble avviklet et strategiseminar over 2 dager 4-5.11.2013. Styret diskuterte eksisterende omstillingsplan og behovet for å revidere denne, samt handlingsplan for 2014.

Styret blir holdt løpende orientert om utviklingen i programarbeidet, gjennom porteføljeoversikten, økonomisk status og aktuelle saker som vedrører programmet.. Det er ved starten av 2014 utarbeidet en egen mal for rapportering til styret.

I september 2013 deltok 3 av styrets medlemmer/observatører sammen med programleder på den årlige Omstillingskonferansen i regi av Innovasjon Norge. 3

av styrets medlemmer/observatører og programleder deltok også på Kruttlaugets studietur til Gøteborg i august 2013.

## 4.2 Samarbeidsrelasjoner

Omstillingsprogrammet har et nært samarbeid med flere organisasjoner, institusjoner og nettverk. Dette omfatter Innovasjon Norge gjennom deres observatør i styret, Johannes Skaar, som gir faglig veiledning og gode råd i arbeidet. Videre Oppland Fylkeskommune og Næringsrådet i Gjøvikregionen. I løpet av 2013 har samarbeidet med Næringsrådet blitt styrket vesentlig, særlig i den direkte oppsøkende kontakten med næringslivet. Programmet samarbeider nært med viktige nettverk i kommunen og regionen, spesielt NCE og Tot-AI gruppen. SINTEF Raufoss Manufacturing er en viktig samarbeidspartner, spesielt gjennom Geir Ringen, som tidligere ivaretok programledelsen i Omstillingsprogrammet.

Gjennom disse samarbeidsrelasjonene er det mulig å mobilisere ressurser som er svært viktig i gjennomføringen av arbeidet. Dette bidrar sterkt til at programmet kan gjennomføre sin målsatte aktivitet, selv med en forholdsvis låg bemanning.

## 4.3 Administrasjon og drift

Leder for programmet er Bjørn Iversen. Han er ansatt i 70% stilling. Det er i tillegg leid inn noe konsulenthjelp fra Sintef. Som følge av gode samarbeidsrelasjoner til andre aktører (jfr. pkt. 4.2), anser styret at det står tilstrekkelige menneskelige ressurser til disposisjon i programmet.

Hovedoppgavene for omstillingsleder er å iverksette aktivitetene i handlingsplanen, og å følge opp prosjektene. Videre er oppgaven å holde styret godt informert om aktiviteter i arbeidet. Noe av det utadrettede arbeidet gjøres i samarbeid med styreleder.

## 4.4 Finansiering

Tabellen nedenfor viser hvordan programmet har vært finansiert i perioden 2010-13 (hele 1000). Forbruk av ressurser, dvs kostnader begynte først å løpe da programarbeidet kom i gang fa 2011. Fra 2013 er innsatsområde 2, Fritid faset ut og erstattet med Attraktivitet for næringslivet. Som det vil framgå, er det vel 1mill. kr til disposisjon ved utgangen av 2013.

Finansieringskilde	År 1	År 2	År 3	År 4	År 5	År 6	Sum
Staten			150	524			674
Fylkeskommunen	2500	2500	2500	2500			10000

Finansieringskilde	År 1	År 2	År 3	År 4	År 5	År 6	Sum
Kommunen	500	500	500	500			2000
Annet (renter, mv)				467			467
SUM TILSKUDD	3000	3000	3150	3991			13141

*Midlene er benyttet slik:*

Kostnadstype	År 1	År 2	År 3	År 4	År 5	År 6	Sum
Administrasjon		388	1165	798			2351
Adm. utvikling							
Innsatsområde 1		1830	3302	2500			7632
Innsatsområde 2		250		396			646
Innsatsområde 3		300	1050				1350
Innsatsområde 4		75					75
Annet							
SUM KOSTNADER		2843	5517	3694			12054
Mer/mindre forbruk	-3 000	-157	2367	-297			-1087

## 4.5 Regnskap 2013

På neste side vises et resultatregnskap for driftsåret 2013 for Omstillingsprogrammet. Regnskapet viser faktiske tall for administrative kostnader i tilknytning til programmet, og innvilgede prosjekter i 2013 (ikke faktiske utbetalinger) Det er ca. 1,2 mill. kr bundet i prosjekter som er innvilget, men ikke avsluttet ved årsskiftet, og som derfor ikke kommer fram i regnskapsutdragene. Regnskapet er korrigert for bevilgninger til henholdsvis SMB-Utvikling og prosjekt Bygning nr. 5, som ble foretatt 2012

	<b>Regnskap</b>	<b>Budsjett</b>
<b>Inntekter (hele 1000)</b>		
Oppland Fylkeskommune	2 500	2 500
Vestre Toten Kommune	500	500
Gjøvikregionen	357	300
Innovasjon Norge	524	400
Andre	110	
Sum Inntekter	3 991	3 700
<b>Kostnader (hele 1000)</b>		
Lønn og sos. kostnader	599	
Møtegodtgørelser etc.	62	
Konsulentttjenester	131	
Andre driftskostnader	38	
- Annonsekost, overført	- 32	
Sum programadministrasjon	798	900
Innvilging av tilskudd	1 991	2 100
SMB-Utvikling	973	700
Bygning nr. 5	- 68	
Sum kostnader	3 694	3 7000
<b>Resultat</b>	<b>297</b>	<b>0</b>