

Årsrapport 2014

for

Omstillingsprogrammet i Vestre Toten



1. Innledning

Vestre Toten er en industrikommune med sterk internasjonal orientering. Bakgrunnen for at kommunen ble tildelt status som omstillingsområde var en sterk nedgang i industriusselsettingen i kjølvannet av finanskrisa. Ca. 550 arbeidsplasser ble på kort tid avvirket som følge av markedssvikt, spesielt for bildelindustrien.

Vestre Toten fikk innvilget status som Omstillingsområde i 2010, og er blitt tildelt midler til regional omstilling for 5 år 2010-2014. Med en egenandel på 20 % fra kommunen har det stått 3 mill. kr pr. år til rådighet for programmet, til sammen 15 mill. kr i hele perioden. I tillegg er det oppnådd medfinansiering fra Innovasjon Norge og Gjøvikregionen på vel 1 mill. kr. Det er søkt om forlenget status som omstillingsområde fram til og med 2015. Eksisterende planer for programarbeidet bygger på at det vil stå midler til disposisjon i henhold til dette.

Arbeidet med Omstillingsprogrammet kom i gang for alvor i 2011. Det ble utarbeidet en omfattende strategisk utviklingsanalyse, og iverksatt en rekke utviklingsprosjekter allerede det første året. Dette er videreført med økt styrke i 2012 og 2013. I alt har 45 prosjekter fått innvilget støtte fra programmet, hvorav 37 er avsluttet, og 2 ikke er iverksatt og midlene trukket tilbake. Vi er ved starten av 2015 ajour med forbruk av midler i forhold til tilgjengelige ressurser.

Hovedmålet for omstillingsarbeidet ble ved oppstart definert som «å styrke og utvikle arbeidsplasser i Vestre Toten Kommune». Det ble videre definert 4 innsatsområder:

- 1. Nyskaping i næringslivet.**
- 2. Velferdsinnovasjon**
- 3. Sentrum**
- 4. Fritid**

Det er styrets oppfatning at omstillingsprogrammet fikk en god start og en formålstjenlig innretning og utvikling. Styret fant det likevel riktig å foreta en ny vurdering av innsatsområder og tiltak etter at programarbeidet hadde satt seg. I den sammenheng la styret vekt på at det fortsatt drives et aktivt tiltaksarbeid med prosjektstøtte til bedriftene, både overfor

industrien, men også etter hvert rettet mot andre deler av næringslivet. Samtidig var styret opptatt av å sikre en langsiktig og permanent effekt av omstillingsarbeidet. Det kan skje ved at det gradvis bygges en bredere plattform der kommunen sammen med andre parter forplikter seg på et nært samarbeid om næringsutviklingsarbeid i kommunen og i regionen. Dette kan omfatte næringslivet sjøl, NCE Raufoss, investeringselskapet Komm-In, Innovasjon Norge, Oppland Fylkeskommune, kommunene, Gjøvikregionen/Næringsrådet, evt. kommunale næringsfond, og andre parter som vil ha interesse.

Konkret førte det til at programmet fra og med 2013 har definert 2 innsatsområder:

- 1. Nyskaping i næringslivet.**
- 2. Attraktivitet for næringslivet**

2. utfordringer, mål og resultat

2.1 utfordringer

2014 var programmets 4. ordinære driftsår. I de 2 første åra var det sterkt fokus på å etablere nyskapende prosjekter basert på ideer som kom fram i utviklingsmiljøet i Raufoss Industripark og i NCE. Dette er fortsatt prioritert, men fra og med 2013 har det blitt arbeidet mer med å kartlegge prosjektmuligheter utenfor Raufoss Industripark og i andre bransjer. Dette arbeidet har vært mer krevende, bl.a. fordi det må stilles krav til høg prosjektkvalitet og gjennomføringsevne også i disse bedriftene. En følge av dette var at det i 2013 bare ble iverksatt 6 ordinære utviklingsprosjekter, mot 11 i 2011 og 15 i 2012. Prosjektarbeidet i 2013 ble preget av av prosjektet SMB-Utvikling med 11 deltakende bedrifter, hvorav 6 fra Østre Toten. Alle bedriftene beskrev aktuelle hovedprosjekter som et resultat av deltakelsen i prosjektet. Flere av disse er fulgt opp av Omstillingsprogrammet i 2014.

For å øke antallet gode prosjekter ble det fra høsten 2013 etablert et samarbeid med Næringsrådet for Gjøvikregionen om bedriftskontakt, besøk og utvikling av prosjektideer. Samarbeidet er nyttig og effektivt, også sett fra bedriftenes side, og har resultert i flere nye prosjekter. Alt i alt ble det iverksatt 13 prosjekter i 2014.

Som ledd i kommunikasjonsarbeidet har det blitt etablert egne nettsider for Omstillingsprogrammet. De inneholder stoff om prosjektene og annet aktuelt stoff. Fra og med høsten 2014 har omstillingsprogrammets nettsider fått en godt synlig plass på kommunens hjemmeside. Det vil være en utfordring å sørge for god oppdatering av nyheter og annet programrelevant stoff i programmets avslutningsfase.

Ved utgangen av 2014 er det et år igjen av forventet programperiode. Programmet er fortsatt i gjennomføringsfasen, men det blir mer og mer fokus på det som skal være situasjonen etter at programmet er avsluttet. Dette har fått mye oppmerksomhet også i 2014. Vestre Toten kommune har vært aktiv opp mot nabokommunene for å sikre videreføring av et bedriftsrettet prosjektarbeid på regionnivå. Status ved utgangen av 2014 er at Gjøvik kommune iverksetter et arbeid etter mønster fra Omstillingsprogrammet, og der programmet deltar med kompetanseoverføring og annen bistand. Parallelt trekkes Østre Toten inn i dette arbeidet, bl.a gjennom at Omstillingsprogrammet kan tilby utviklingsstøtte til bedrifter også i denne kommunen. Ved at flere av kommunene i regionen jobber parallelt etter en felles tilnærming og med samme type virkemidler, bør det være lagt et solid felles grunnlag for et sterkere næringsutviklingsarbeid i regionen. Programmet vil i avslutningsfasen legge sterk vekt på prosjekter som kan bidra til en sterkere samarbeids- og nyskapingsskulptur på regionnivå.

2.2 Overordnede mål for nyskappings- og utviklingsarbeidet

Visjon

Samfunnsutvikling basert på samspill mellom kunnskap, teknologi og familie

Hovedmål

Hovedmålet med omstillingsarbeidet er å styrke og utvikle arbeidsplasser i Vestre Toten, og å skape en varig plattform for næringsutvikling i kommunen og regionen.

Delmål

Delmålene er som følger:

- Det skal etableres nye arbeidsplasser/nye næringer
- Utviklingsarbeidet skal styrkes
- Styrket nettverksarbeid/samarbeidsstruktur/nye møteplasser
- Kompetanse skal være tilpasset reelle og framtidige behov
- Det skal gjennomføres målrettede tiltak i forhold til samfunnsutvikling
- Omstillingsarbeidet skal bidra til å styrke Vestre Totens attraktivitet som næringslivs- og bostedskommune.

Mål for arbeidsplasser

Den totale antall sysselsatte i Vestre Toten de senere år, viser en trendmessig tilbakegang på ca. 2% pr. år basert på SSBs tall.. Omstillingsprogrammet skal bidra til å snu denne trenden og skape ny vekst. Samtidig vil Vestre Toten som følge av et integrert arbeidsmarked i Gjøvikregionen dra fordel av jobbvekst i nabokommunene. For Vestre Toten samlet sett er målet å øke netto sysselsetting med **1 % pr. år**. Tall

For Omstillingsprogrammets direkte virkemidler defineres målet til å bidra til minst **50** nye eller sikrede arbeidsplasser årlig i kommunen og regionen. I og med at effekten som regel kommer i etterkant av prosjektgjennomføring kan ikke dette knyttes til prosjekter i det enkelte år, men som årlig dokumenterte resultater av programarbeidet.

Mål for kompetanse og samhandling

Mål for kompetanse

Økt kompetanse knyttet til markeder, produkter og prosesser er en avgjørende forutsetning for å oppnå nyskaping og vekst. Kompetanseheving skal være et vesentlig element i minst halvparten av de prosjektene Omstillingsprogrammet bidrar til. Omstillingsprogrammet skal også bidra til å koble relevant kompetanse til gjennomføring av utviklingsprosjekter i bedriftene.

Mål for samhandling

Omstillingsprogrammet skal være komplementært i forhold til andre virkemidler og arenaer i regionen, og skal bidra aktivt til å utvikle gode samarbeidsrelasjoner. Dette vil være særlig viktig i forhold til framtidig utviklingsarbeid i regionen, og det skal opprettes minst et konkret prosjekt med slikt formål. Programmet skal også stimulere til nettverksprosjekter, både i eksisterende og nye nettverk.

2.3 Resultat og erfaringer

2.3.1 Resultat i hele programperioden Oppnådde resultater i perioden 2011-14

Omstillingsprogrammet opererer med mål for arbeidsplasser og mål for kompetanse og samhandling. Innenfor området nyskaping opererer vi i tillegg med mål for giring og nye bedrifter. Resultatet i forhold til fastlagte mål blir fulgt opp kontinuerlig gjennom registreringer og kvalitative vurderinger.

Prosjektgjennomføring

I perioden 2011-2014 er det innvilget i alt 45 utviklingsprosjekter med en samlet prosjektstøtte på vel 12 mill.kr. 37 av disse er avsluttet. 2 av prosjektene er ikke gjennomført og midlene er derfor tilbakeført til programmet. Prosjektstøtten rettes både mot enkeltbedrifter og nettverk som f. eks TotAl-gruppen.

De økonomiske bidragene fra programmet varierer i omfang og støtteandel. Samlet sett utgjør prosjektstøtten fra Omstillingsprogrammet **vel 12 mill. kr** . av en samlet prosjektramme for bedriftene på **ca. 62 mill. kr**.

Tabellen nedenfor viser prosjektkostnadene pr. år fordelt på programstøtte, bedriftenes egenfinansiering og annen fin. (1000 kr)

	Prosjektkost	Omstillingsprogr	Bedriften	Annen fin.
2011	23 500	2 455	19 545	1 600
2012	21 198	4 352	13 510	3 336
2013	5 534	1 991	2 760	783
2014	22 350	3 550	12 000	6 800

I tillegg har bedrifter og nettverk oppnådd tilleggsfinansiering under og etter gjennomføringen på i alt **ca. 60 mill. kr.** (vel halvparten av dette er tilført kapital til finansieringsselskapet Komm-In). Dette gir en svært god giring på prosjektmidlene.

Arbeidsplasser

Omstillingsprogrammet har fastsatt et mål om **1%** vekst pr. år i samlet sysselsetting i kommunen, mens prognosen med basis i historiske tall tilsier en nedgang på **2%** pr. år fra basisåret 2011. I tabellen nedenfor er dette sammenholdt med SSB's sysselsettingsregnskap.

Samtidig er det slik at den samlede utviklingen i stor grad ligger utenom Omstillingsprogrammets påvirkningsmuligheter. Omstillingsprogrammet har derfor fastsatt konkrete mål for det prosjektarbeidet programmet bidrar til. Dette er målsatt til å kunne dokumentere **50** nye eller sikrede arbeidsplasser pr. år. Resultatene blir løpende fulgt opp gjennom kontakt med bedriftene som har mottatt prosjektstøtte. Ved siden av å vise konkrete resultater av omstillingsarbeidet, kan dette si noe om hvordan situasjonen hadde vært uten et omstillingsprogram i kommunen.

Tabellen nedenfor viser utviklingen i sysselsettingen satt opp mot prognosen med utgangspunkt i 2010, og programmets mål om 1% årlig vekst. Videre de konkrete effektene på nye og sikrede arbeidsplasser gjennom programmets bedriftsrettede arbeid.

	2011	2012	2013	2014	2015	2016
Prognose SSB 2010	6127	6003	5903	5785	5669	5556
Mål utvikl. 1 % pr. år	6232	6294	6357	6421	6485	6550
Regnskap SSB	6232	6258	6229			
Mål handlingsplan	+ 50	+ 50	+ 50	+ 50	+ 50	+ 50
Rapp. fra omst.bedr.	45	15	20	40		
Akkumulert res	45	60	80	120		

Som det vil framgå av tabellen, er den trendmessige nedgangen stoppet og sysselsettingen i kommunen er stabilisert. Tallene fra 2013 (innhentet høsten 2013) viser en svak nedgang. Den er i særlig grad knyttet til sysselsatte innen helse- og av omsorgstjenester som viser en nedgang på ca. 70. For industrien som hovednæring og som i særlig grad berøres av omstillingsarbeidet, viste tallene for 2013 en økning på 18 sysselsatte.

Omstillingsprogrammet kan ved utgangen av 2014 dokumentere bidrag til ca. 120 nye og sikrede arbeidsplasser som følge av det bedriftsrettede prosjektarbeidet. Regnet fra og med 2011 er dette lavere enn et mål på 50 pr. år. Samtidig er det klart at effektene av gjennomførte prosjekter ofte kommer et godt stykke fram i tid. Med bakgrunn i kunnskapen om de prosjekter som er gjennomført og under gjennomføring, kan vi samlet sett forvente en god måloppnåelse for hele programperioden.

Sysselsettingstallene for 2014 blir ikke kjent før i juni 2015. På bakgrunn av det ovenstående vil registrert sysselsettingstall for 2014 ha vært 120 lavere uten programmets virksomhet.

Kompetanse og samhandling

Programmet opererer også med mål for **kompetanse** og **samhandling** (se del II). Kompetansebyggende tiltak er et viktig element og til dels hovedinnholdet i de langt fleste bedriftsprosjektene. Når det gjelder

samhandling, har programmet støttet i alt **14** nettverksprosjekter, og også mot enkeltbedriftene blir det lagt stor vekt på å oppnå samhandling og synergier med andre bedrifter.

Nyetableringer

Programmet har hittil bidratt til **3** bedriftsetableringer. Dette har sammenheng med at det generelt er få etableringer i Vestre Toten innenfor det hovedsegmentet (industrien) som programmet retter seg mot.

Annet

Omstillingsprogrammet har også gitt prosjektstøtte til innføring av LEAN i Vestre Toten Kommune. Ved utgangen av 2014 har dette en registrert effekt på **ca. 25 årsverk**, som er tatt ut gjennom økt kapasitet og bedret kvalitet i kommunens tjenester. I tillegg har dette bidratt til å utvikle 5 nye arbeidsplasser i privat sektor (Sintef)

Resultatene for 2014 er referert under omtalen av innsatsområdene.

2.3.2 Programstatusvurdering 2014

Hvert år blir det foretatt en såkalt Programstatusvurdering. Den blir utført av ekstern konsulent i samarbeid med omstillingsledelsen. Resultatene er gjennomgått av styret for omstillingsprogrammet., og behandles i styret. Vurderingen omfatter status og måloppnåelse i programarbeidet gjennom en rekke prosessindikatorer og effektindikatorer. I vurderingen for 2014 oppnådde Omstillingsprogrammet i Vestre Toten gjennomgående god score, men samtidig med en del anbefalinger til endringer og forbedringer. Dette er fulgt opp i planarbeidet for 2015.

2.3.3 Erfaring og læring

Programmets hovedaktivitet har i hele programperioden vært å identifisere og å gi finansiell støtte til utviklingsprosjekter som bidrar til nyskaping i bedriftene i kommunen. Dette kan være etablering av nye bedrifter, spin-off fra eksisterende virksomhet, og nyskappingsideer som bidrar til økt verdiskaping og sysselsetting i bedriftene. (Nye markeder, nye produkter eller nye produksjonsprosesser). Programmet legger særlig vekt på å støtte prosjekter i en tidlig fase (forstudier og forprosjekter), der risikoen ofte framstår som høg, og der det ikke finnes andre tilbud i det ordinære virkemiddelapparatet. Omstillingsprogrammet framstår derfor som komplementært i forhold til andre virkemidler.

Omstillingsprogrammet legger stor vekt på samarbeid med andre aktører som også er i tett kontakt med næringslivet (Næringsrådet, Sintef Raufoss, NCE, Total-Gruppen). Dette gir et godt grunnlag for å identifisere relevante prosjekter, og er også med på å tilføre ytterligere kompetanse og ressurser til omstillingsarbeidet.

Programmet legger vekt på en god dialog med bedriftene og tilbyr rask og enkel saksbehandling. Prosjektideene utvikles i en dialog mellom bedrift og program.

Styret for Omstillingsprogrammet er av den oppfatning at arbeidsformen er velegnet og bidrar til gode resultater. Svært mange bedrifter har blitt involvert i prosjekter underveis. Det er lagt mindre vekt på generelle mobiliseringstiltak rundt programarbeidet i form av folkemøter, mediaomtale, stedsutviklingstiltak o.l. Programmet er godt kjent blant primærmålgruppen, næringslivet i kommunen.

Dersom en skal lykkes med å bygge en plattform for omstillings- og utviklingsarbeid i Gjøvikregionen, er det nødvendig å skape bredere kjennskap til og motivasjon for næringsutvikling, både blant politikere og næringsliv i regionen. Ved å vektlegge innsatsområde «Attraktivitet for næringslivet», vil dette generere prosjekter og tiltak som naturlig skaper økt interesse for arbeidet.

3 Innsatsområdene – status og utfordringer

3.1 Innsatsområde 1 Nyskaping i næringslivet.

3.1.1 Mål 2014

Resultatmål innsatsområde 1 2013-2015

Antall nye og sikrede arbeidsplasser: 50/år

Antall nye bedrifter i perioden: 6

Effektmål innsatsområde 1 2020

Vestre Toten skal ha en mer allsidig næringsstruktur, med vekstbedrifter knyttet til andre bransjer enn automotive.

Vestre Toten skal fremstå som en nasjonalt ledende kommune i utvikling av nye og forbedrede tilbud innen omsorg og helse.

Operativt resultatmål 2014

Utviklingsprosjekter med støtte fra programmet inkl. skal i 2013 gi minimum **50** nye og sikrede arbeidsplasser, inkl. velferdsinnovasjon. Det er et mål å bidra til etablering av minst **2** nye bedrifter, og at prosjekter som støttes av programmet skal gi en giring på minst **10 mill. kr.**

3.1.2 Resultater i 2014

Det ble i 2014 iverksatt 7 ordinære nye prosjekter innenfor innsatsområdet med en samlet prosjektstøtte på 2 500 000 NOK. 2 av disse er slutført ved utgangen av året.

Samtidig er det gjennomført og avsluttet 7 prosjekter fra tidligere års bevilgning. Den foreløpige sysselsettingseffekten av prosjekter iverksatt og avsluttet i 2014 kan anslås til ca. 40 nye eller sikrede arbeidsplasser. Det er noe lavere enn målet på 50 pr. år. Samtidig vil prosjektene ha virkning betydelig lenger fram i tid, og resultatene er i noen tilfelle vanskelig å avlese uten en særskilt effektmåling. Dette er ikke minst knyttet til nettverksprosjektene SMB-Utvikling og Subsea Eastnet.

Samlet giring i prosjektene (medfinansiering og utløst gjennom prosjektene) kan anslås til ca. 19 mill. kr, mot et mål på 15 mill. kr.

Programmet har medvirket til etablering av 1 ny bedrift.

3.2 Innsatsområde 2 Attraktivitet for næringslivet

3.2.1 Mål 2013

Resultatmål innsatsområde 2013-2015

Bygge et langsiktig bærekraftig fundament for næringsutvikling i kommunen og regionen. Etablere et sterkt regionalt samarbeid om næringsutvikling med utgangspunkt i Næringsrådet, og mobilisere regionens utviklingsressurser i et kraftfullt samarbeid om nyskaping og vekst.

Effekt mål innsatsområde 2020

Vestre Toten skal være en næringsvennlig kommune som driver aktiv tilrettelegging for næringslivet i samspill med offentlige og private aktører i regionen og på fylkesplan.

Operativt resultatmål 2014

Omstillingsprogrammet skal delta i gjennomføring av minst 3 tiltak som kan bidra til større utviklingskraft og attraktivitet i kommunen. Tiltakene skal bygge opp under et mer langsiktig fundament for næringsutvikling i tråd med programmets hovedmål.

3.2.2 Resultater i 2014

Omstillingsprogrammet har bidratt til seks prosjekter innenfor innsatsområdet. Disse prosjektene har en samlet ramme på kr. 1 050 000. Resultatet er bl. a at det er etablert et nytt arena-prosjekt i kommunen og regionen. I tillegg har programmet engasjert seg i utvikling av et regionalt samarbeid om omstillings- og utviklingsarbeid etter at omstillingsperioden er over.

3.3 Samlet oversikt over prosjektporteføljen pr. 31.12.2014

Det er utviklet et verktøy for oppfølging av prosjektarbeidet i regi av Omstillingsprogrammet. I tabellene nedenfor vises status i samlet prosjektportefølje fordelt på innsatsområder for årene 2011-14. Ved siden av de rene økonomiske data, følges også prosjektene opp når det gjelder framdrift og oppnådde resultater.

Prosjektaktivitet fordelt på innsatsområder og prosjektkategorier

Oppstillingene nedenfor er hentet fra porteføljestyringsverktøyet, og viser prosjekter fordelt på innsatsområder og kategori (forstudie, forprosjekt og hovedprosjekt). Tabellene viser aktiviteten pr. år og samlet for perioden.

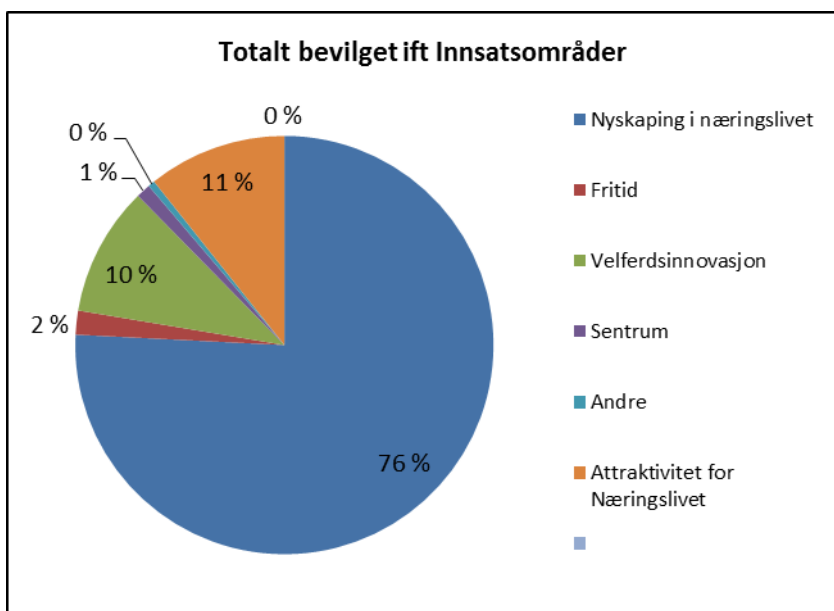
			Nyskaping i næringslivet	Fritid	Velferdsinno vasjon	Sentrum	Andre	Attraktivitet for Næringslivet	Sum		Totalt	
2011	Forstudie	Antall bevilget	3	2	1	1	1	0	0	8	Antall bevilget	11
		Antall aktive	0	0	0	0	0	0	0	0	Antall aktive	0
		Bevilget beløp	640 000	250 000	300 000	150 000	70 000	0	0	1 410 000	Bevilget beløp	2 600 000
		Bevilget aktive	0	0	0	0	0	0	0	0	Bevilget aktive	0
	Forprosjekt	Antall bevilget	2	0	0	0	0	0	0	2		
		Antall aktive	0	0	0	0	0	0	0	0		
		Bevilget beløp	950 000	0	0	0	0	0	0	950 000		
		Bevilget aktive	0	0	0	0	0	0	0	0		
	Hovedprosjekt	Antall bevilget	1	0	0	0	0	0	0	1		
		Antall aktive	0	0	0	0	0	0	0	0		
		Bevilget beløp	240 000	0	0	0	0	0	0	240 000		
		Bevilget aktive	0	0	0	0	0	0	0	0		
		Sum bevilget	1 830 000	250 000	300 000	150 000	70 000	0	0	2 600 000		

			Nyskaping i næringslivet	Fritid	Velferdsinno vasjon	Sentrum	Andre	Attraktivitet for Næringslivet	Sum		Totalt	
2012	Forstudie	Antall bevilget	8	0	2	0	0	0	0	10	Antall bevilget	17
		Antall aktive	0	0	0	0	0	0	0	0	Antall aktive	0
		Bevilget beløp	2 412 000	0	350 000	0	0	0	0	2 762 000	Bevilget beløp	5 352 000
		Bevilget aktive	0	0	0	0	0	0	0	0	Bevilget aktive	0
	Forprosjekt	Antall bevilget	3	0	0	1	0	0	0	4		
		Antall aktive	0	0	0	0	0	0	0	0		
		Bevilget beløp	1 200 000	0	0	0	0	0	0	1 200 000		
		Bevilget aktive	0	0	0	0	0	0	0	0		
	Hovedprosjekt	Antall bevilget	1	1	1	0	0	0	0	3		
		Antall aktive	0	0	0	0	0	0	0	0		
		Bevilget beløp	690 000	0	700 000	0	0	0	0	1 390 000		
		Bevilget aktive	0	0	0	0	0	0	0	0		
		Sum bevilget	4 302 000	0	1 050 000	0	0	0	0	5 352 000		

2013	Forstudie	Antall bevilget	2	0	0	0	0	1	0	3	Antall bevilget	7
		Antall aktive	0	0	0	0	0	0	0	0	Antall aktive	0
		Bevilget beløp	750 000	0	0	0	0	350 000	0	1 100 000	Bevilget beløp	1 991 000
		Bevilget aktive	0	0	0	0	0	0	0	0	Bevilget aktive	0
	Forprosjekt	Antall bevilget	2	0	0	0	0	0	0	2		
		Antall aktive	0	0	0	0	0	0	0	0		
		Bevilget beløp	645 000	0	0	0	0	0	0	645 000		
		Bevilget aktive	0	0	0	0	0	0	0	0		
	Hovedprosjekt	Antall bevilget	1	0	0	0	0	1	0	2		
		Antall aktive	0	0	0	0	0	0	0	0		
		Bevilget beløp	200 000	0	0	0	0	46 000	0	246 000		
		Bevilget aktive	0	0	0	0	0	0	0	0		
		Sum bevilget	1 595 000	0	0	0	0	396 000	0	1 991 000		

			Nyskaping i næringslivet	Fritid	Velferdsinnovasjon	Sentrum	Andre	Attraktivitet for Næringslivet	Sum		Totalt	
2014	Forstudie	Antall bevilget	4	0	0	0	0	5	0	9	Antall bevilget	13
		Antall aktive	3	0	0	0	0	2	0	5	Antall aktive	8
		Bevilget beløp	900 000	0	0	0	0	750 000	0	1 650 000	Bevilget beløp	3 550 000
		Bevilget aktive	840 000	0	0	0	0	500 000	0	1 340 000	Bevilget aktive	2 940 000
	Forprosjekt	Antall bevilget	2	0	0	0	0	0	0	2		
		Antall aktive	2	0	0	0	0	0	0	2		
		Bevilget beløp	1 200 000	0	0	0	0	0	0	1 200 000		
		Bevilget aktive	1 200 000	0	0	0	0	0	0	1 200 000		
	Hovedprosjekt	Antall bevilget	1	0	0	0	0	1	0	2		
		Antall aktive	1	0	0	0	0	0	0	1		
		Bevilget beløp	400 000	0	0	0	0	300 000	0	700 000		
		Bevilget aktive	400 000	0	0	0	0	0	0	400 000		
Sum bevilget			2 500 000	0	0	0	0	1 050 000	0	3 550 000		

			Nyskaping i næringslivet	Fritid	Velferdsinnovasjon	Sentrum	Andre	Attraktivitet for Næringslivet	Sum		Totalt	
Sum	Forstudie	Antall bevilget	17	2	3	1	1	6	0	30	Antall bevilget	45
		Antall aktive	3	0	0	0	0	2	0	5	Antall aktive	8
		Bevilget beløp	4702000	250000	650000	150000	70000	1100000	0	6 922 000	Bevilget beløp	13 493 000
		Bevilget aktive	840000	0	0	0	0	500000	0	1 340 000	Bevilget aktive	2 940 000
	Forprosjekt	Antall bevilget	9	0	0	1	0	0	0	10		
		Antall aktive	2	0	0	0	0	0	0	2		
		Bevilget beløp	3995000	0	0	0	0	0	0	3 995 000		
		Bevilget aktive	1200000	0	0	0	0	0	0	1 200 000		
	Hovedprosjekt	Antall bevilget	4	1	1	0	0	2	0	8		
		Antall aktive	1	0	0	0	0	0	0	1		
		Bevilget beløp	1530000	0	700000	0	0	346000	0	2 576 000		
		Bevilget aktive	400 000	0	0	0	0	0	0	400 000		
Sum bevilget			10 227 000	250 000	1 350 000	150 000	70 000	1 446 000	0	13 493 000		

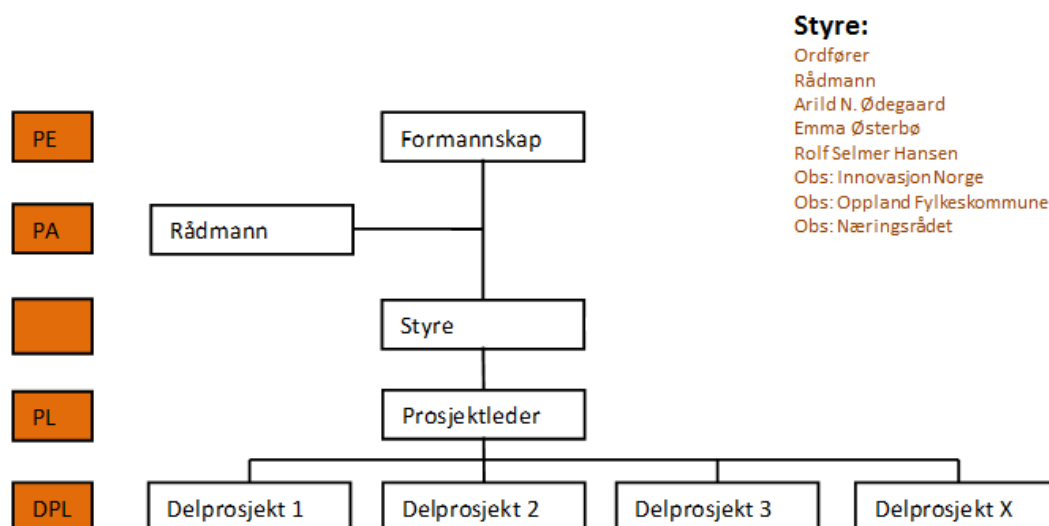


4 Organisering og drift

4.1 Organisasjonsform og eierskap

Programmet er organisert som et prosjekt i kommunen med formannskapet som prosjekteier og med rådmannen som

prosjektansvarlig. Det er etablert et styre for Omstillingsprogrammet med representanter for kommunen og næringslivet. I tillegg er det oppnevnt 3 observatører i styret fra Innovasjon Norge , Oppland Fylkeskommune og Næringsrådet. Den administrative ledelse ble i starten ivaretatt av innleid kompetanse fra Sintef Raufoss Manufacturing fram til 1.9 2012. Fra da av er Bjørn Iversen ansatt som daglig leder for omstillingsprogrammet.



Styrets arbeid i 2014

Styret har hatt 6 møter i 2014, hvorav et på skriftlig prosedyre, og har behandlet 38 saker.

Styret blir holdt løpende orientert om utviklingen i programarbeidet, gjennom porteføljeoversikten, økonomisk status og aktuelle saker som vedrører programmet.. Det er ved starten av 2014 utarbeidet en egen mal for rapportering til styret.

5 av styrets medlemmer/observatører og programleder deltok også på Kruttlaugets studietur til Munchen i september 2014.

4.2 Samarbeidsrelasjoner

Omstillingsprogrammet har et nært samarbeid med flere organisasjoner, institusjoner og nettverk. Dette omfatter Innovasjon Norge gjennom deres observatør i styret, Johannes Skaar, som gir faglig veiledning og gode råd i arbeidet. Videre Oppland Fylkeskommune og Næringsrådet i Gjøvikregionen. I løpet av 2014 har samarbeidet med Næringsrådet blitt

styrket vesentlig, særlig i den direkte oppsøkende kontakten med næringslivet. Programmet samarbeider nært med viktige nettverk i kommunen og regionen, spesielt NCE og Tot-AI gruppen. SINTEF Raufoss Manufacturing er en viktig samarbeidspartner, spesielt gjennom Geir Ringen, som tidligere ivaretok programledelsen i Omstillingsprogrammet.

Gjennom disse samarbeidsrelasjonene er det mulig å mobilisere ressurser som er svært viktig i gjennomføringen av arbeidet. Dette bidrar sterkt til at programmet kan gjennomføre sin målsatte aktivitet, selv med en forholdsvis låg bemanning.

4.3 Administrasjon og drift

Leder for programmet er Bjørn Iversen. Han er ansatt i 70% stilling. Det er i tillegg leid inn noe konsulenthjelp fra Sintef. Som følge av gode samarbeidsrelasjoner til andre aktører (jfr. pkt. 4.2), anser styret at det står tilstrekkelige menneskelige ressurser til disposisjon i programmet.

Hovedoppgavene for omstillingsleder er å iverksette aktivitetene i handlingsplanen, og å følge opp prosjektene. Videre er oppgaven å holde styret godt informert om aktiviteter i arbeidet. Noe av det utadrettede arbeidet gjøres i samarbeid med styreleder.

4.4 Finansiering

Tabellen nedenfor viser hvordan programmet har vært finansiert i perioden 2010-13 (hele 1000). Forbruk av ressurser, dvs kostnader begynte først å løpe da programarbeidet kom i gang fa 2011. Fra 2013 er innsatsområde 2, Fritid faset ut og erstattet med Attraktivitet for næringslivet. Som det vil framgå, er det vel 1mill. kr til disposisjon ved utgangen av 2013.

Finansieringskilde	År 1	År 2	År 3	År 4	År 5	År 6	Sum
Staten			150	524			674
Fylkeskommunen	2500	2500	2500	2500	2500		12500
Kommunen	500	500	500	500	500		2500
Annet (renter, mv)				467			467
SUM TILSKUDD	3000	3000	3150	3991	3000		16141

Midlene er disponert som følger:

Kostnadstype	År 1	År 2	År 3	År 4	År 5	År 6	Sum
Administrasjon		388	1165	798	653		3004
Adm. utvikling							
Innsatsområde 1		1830	3302	2500	2500		10132
Innsatsområde 2		250		396	1050		1696
Innsatsområde 3		300	1050				1350
Innsatsområde 4		75					75
Annet							
SUM KOSTNADER		2843	5517	3694	4203		16257
Mer/mindre forbruk	-3 000	-157	2367	-297	1203		116

4.5 Regnskap 2014

På neste side vises et resultatregnskap for driftsåret 2014 for Omstillingsprogrammet. Regnskapet viser faktiske tall for administrative kostnader i tilknytning til programmet, og innvilgede prosjekter i 2014. Som inntekter er også regnet ikke disponerte midler fra tidligere års virksomhet. Dette hensyntatt viser regnskapet et underskudd på kr. 116 000, som er lik overforbruket for programmet som helhet ved utgangen av 2014.

	Regnskap	Budsjett
Inntekter (hele 1000)		
Oppland Fylkeskommune	2 500	2 500
Vestre Toten Kommune	500	500
Sum Inntekter	3 000	3 000
Ledige midler	1 087	1 000
Sum inntekter	4 087	4 000
Kostnader (hele 1000)		
Lønn og sos. kostnader	570	
Møtegodtgørelser etc.	20	
Konsulentttjenester	26	
Andre driftskostnader	37	
Sum programadministrasjon	653	900
Innvilging av tilskudd Innsatwområde 1	2 500	2 400
Innsatspområde 2	1 050	700
Sum kostnader	4 203	4 000
Resultat	- 116	0