

Vestre Toten kommune



**Året som gikk
2009**

**Del 2
Rådmannens årsberetning**

1. Rådmannens oppsummering av driftsåret 2009

1.1 Viktige hendelser og utviklingstrekk

Økonomi

Selv om kommunen forbedret netto driftsresultat betydelig i forhold til 2008, ble det et regnskapsmessig underskudd på 10,2 mill kroner i 2009. Helt i innspurten ble det oppdaget en feil knyttet til beregnede renter for 2008 på ca 4,0 mill kroner. Dette beløpet forverret regnskapsresultatet tilsvarende selv om det egentlig kan henføres til regnskapsåret 2008. Når en ser bort fra gebyrområdene, kom tjenesteområdene totalt sett ut med snaut 1,7 mill kroner i underskudd. Resten av underskuddet skyldes i hovedsak lavere inntektsutjamning enn forutsatt og avsetninger på gebyrområdene som følge av lavere kalkulasjonsrente enn lagt til grunn ved budsjetteringen.

Rådmannen ser alvorlig på at det ble et nytt underskudd i 2009 og at det ikke var mulig å dekke underskudd fra 2008. Det er foretatt ytterligere tilpasninger i 2010-budsjettet som må følges opp med stram styring og streng budsjett disiplin gjennom året.

Befolkningsutvikling

I 2009 fikk kommunen en økning i folketallet på 56 personer (79 personer i 2008). Netto tilflytting utgjorde 61 personer (86 personer 2008), mens fødselsoverskuddet ble negativt med 5 personer. Data viser at det er stor flytteaktivitet mellom kommunene i Gjøvikregionen. For øvrig skjer tilflytting i stor grad fra Oslo og Akershus samt fra utlandet.

Arbeidsmiljø

Kommunen har også i 2009 arbeidet aktivt med arbeidsmiljø saker i et samarbeid mellom ledere, tillitsvalgte og verneombud. Det er gjennomført flere samlinger med bl.a. forelesere fra NAV Arbeidslivssenter. Nærværsprosenten i 2009 var på 91,7 som er det samme som i 2008.

Politiske saker

I forhold til 2008 har antall saker til de fleste utvalg gått noe ned med unntak av administrasjonsutvalget og utvalg for teknisk drift og plansaker.

Tjenesteproduksjon/myndighetsutøvelse

Rådmannen viser til tjenesteområdenes årsmeldinger og nevner her bare enkelte saker/hendelser i 2009:

- Nytt tilbygg til rådhuset "NAV-bygget" sto ferdig i 3. kvartal.
- NAV-kontoret åpnet 10. september
- Oppstart med bygging av ny svømmehall i tilknytning til Toten Badeland.
- Gjennomført et stort arbeide med opprydning i de kommunale arkivene og etablert nytt og tidsmessig arkiv i kjelleren på rådhuset.
- Fra 1. januar 2009 ble det lovfestet rett til barnehageplass hvis søknad er levert innen fristen for hovedopptak og barnet fyller ett år innen utgangen av august.
- Antall bygningsbranner ble redusert fra 22 i 2008 til 13 i 2009.

- Toten statlige mottak for asylsøkere ble etablert på høsten med 130 plasser i desentraliserte enheter i hele kommunen. Dette stiller store krav til skole, barnehage, voksenopplæring, helse m.v.
- Bøverbru legekontor ble bygget ut og fikk plass til en tredje lege.
- Mange og alvorlige saker i barnevernet. Det må foretas en gjennomgang av ressursituasjonen eller på andre måter styrke barnevernet.
- Ved slutten av året ble Vestre Toten ATS avviklet og tjenesten ble overført til ATS Gjøvik/Toten AS. Tekstilproduksjon, Møteplassen og Grønn omsorg ble overført til omsorgsavdelingen.
- Omsorgstjenesten reduserte antall teamledere fra 17 til 12. Gimle sykehjem og Raufosstun sykehjem fikk felles sykehjemsleder.
- Arbeidet med å gi alle innbyggerne en offisiell adresse fortsatte. Nå mangler ca 1 100 eiendommer.
- Vestre Toten ble ressurskommune for universell utforming.
- Opparbeidet ledningsnett til beredskapshøydebasseng i Lønnberget
- Fornyelse av ledningsnett: Vann 2,3 km og avløp 1,6 km.
- Gjennom avsatte investeringsmidler ble 20 veier opprustet og asfaltert i alle tettstedene i kommunen. I tillegg ble det lagt Ottadekke på Vildåsveien, Bruflat – Børsvoll og Eina - Vesterås. Utgiftsposten for sommer- og vintervedlikehold må styrkes.

1.2 Befolkningsutvikling

Befolkningsutviklingen i kommunen har vært følgende i perioden 2002-2009

År	Folketall
2002	13079
2003	12590
2004	12545
2005	12599
2006	12610
2007	12635
2008	12714
2009	12770

Folketallet i Vestre Toten økte med 56 personer i 2009.

Nærmere analyse av utviklingen:

	2002	2003	2004	2005	2006	2007	2008	2009
Fødte	142	148	120	121	149	108	124	122
Døde	148	148	136	132	125	118	134	127
Fødselsoverskudd	-6	0	-16	-11	24	-10	-7	-5
Innflytting	547	530	517	578	554	682	590	593
Utflytting	631	567	551	513	566	597	504	532
Nettoflytting	-84	-37	-37	65	-13	35	86	61
Befolkningsvekst	-90	-37	-53	54	11	25	79	56

I 2009 hadde kommunen en befolkningsvekst på 0,44 %. Tabellen viser at fødselstallet i 2009 fortsatt er relativt lavt, men langt høyere enn i "bunnåret" 2007. Antall døde er relativt stabilt. Resultatet for kommunen er et fødselsunderskudd på fem personer.

Statistikken viser for øvrig at kommunen fortsatt har en betydelig innflytting. Det er verd å merke seg at utflyttingen fortsatt er relativt lav sett i forhold til gjennomsnittet for hele perioden. Det er nettoinnflyttingen som skaper befolkningsveksten i Vestre Toten kommune. Netto innflytting fra utlandet utgjør alene 48 personer. I likhet med de fleste av kommunene i Oppland, er det dette som skaper folketallsvekst.

1.3 Likestilling

I henhold til kommuneloven er kommunen pliktig til å redegjøre for den faktiske tilstanden når det gjelder likestilling og eventuelle planlagte eller iverksatte tiltak i virksomheten. Vestre Toten kommune som arbeidsgiver har i flere år hatt en handlingsplan for likestilling med følgende målsettinger:

- a) Å gi menn og kvinner like muligheter til arbeid, personlig- og faglig utvikling.
- b) Å styrke kvinners stilling spesielt når det gjelder opprykksmuligheter og rekruttering til selvstendige og ledende stillinger når vedkommende er kvalifisert til stillingen.
- c) Å sikre en rettferdig og lik behandling av menn og kvinner i lønns- og personalsaker
- d) Å fastslå at likestilling er et lederansvar i personalarbeidet

I planen er det angitt konkrete tiltak for å nå målsettingene.

Statistikker – stillingsstørrelse og årslønn:

	Total 2008	Kvinner	Menn	Total 2009	Kvinner	Menn
Alle ansatte	1001	806	195	990	793	197
Prosentvis fordeling		80	20		80	20
Årsverk	749	582	167	738	575	163
Gjennomsnitt stillingsprosent	75	73	85	75	73	83
Gjennomsnitts årslønn	332.000	325.000	365.000	345.000	337.000	375.000

Forskjellen i gjennomsnitts årslønn mellom kvinner og menn er i 2009 redusert til 38.000 kroner, (Forskjellen i 2008 var på 40.000 kroner).

Andel kvinnelige arbeidstakere kontra mannlige er stabil med fordeling 80-20.

Den gjennomsnittlige stillingsprosent er uendret fra foregående år, 75 %. Den er også uendret for kvinner, mens det for menn er redusert til 83 %.

Det er åpnet for at ansatte kan registrere uønsket deltid i tilgjengelig web-løsning.

Kun 13 har benyttet seg av dette pr. dato. Vi vet at disse registreringene er for lave i forhold til hva vi har undersøkt tidligere.

Erfaringstall fra tidligere viser at det innen omsorg er ca 75 % av deltidsansatte ønsker seg høyere stillingsprosent. De aller fleste arbeider vikartimer og ekstra utover fast stilling. Svært mange ønsker seg stillinger mellom 50 og 80%, men flesteparten ønsker ikke å jobbe innen flere arenaer eller oftere en hver tredje helg. Dette begrenser mulighetene i vesentlig grad.

Ulike tiltak er utprøvd og videreført:

- Alle nattstillinger er økt fra 50 % til 65 % stillinger
- Kombinasjonsstillinger innen hjemmehjelp og "små" helgestillinger.
- Økt grunnbemanning der flere fikk økt sin stilling.
- Prosjekt 12- timers helgeturnus, der sju ansatte fikk økt sin stilling fra 25 % til 50 %.
- Videre samarbeides det på tvers av tjenesteområdene der kompetansen kan nyttiggjøres.

Stillingsnivå:

Lønnsgruppe	Gjennomsnitt årslønn (i kr tusen) 2009		Antall ansatte / årsverk - 2009		Gjennomsnitt årslønn (i kr tusen) 2008		Antall ansatte / årsverk -2008	
	Kvinner	Menn	Kvinner	Menn	Kvinner	Menn	Kvinner	Menn
Lederlønn jfr. HTA pkt. 3.4 *)	435	506	44 / 40	19/ 18	455	499	20 / 19,3	20/19,6
<i>Gjennomsnittlig stillingsstørrelse</i>			90 %	95 %			97	98
Ufaglærte og Fagarbeidere					295,8	302,9	478/ 321	92 / 75
<i>Gjennomsnittlig stillingsstørrelse</i>							67,2	81,5
Ufaglærte	287	272	161 / 90	34 /22				
<i>Gjennomsnittlig stillingsstørrelse</i>			56 %	65 %				
Fagarbeidere	316	328	308 /215	63 /50				
<i>Gjennomsnittlig stillingsstørrelse</i>			70 %	80 %				
Avlønning høyskole	358	403	127/ 100	30 /27	344	350	123/99,5	10 / 9,3
<i>Gjennomsnittlig stillingsstørrelse</i>			79 %	91 %			80,8	93
Avlønning mer enn høyskole	402	450	26 / 19	8 / 5	395	412	29 /23,4	21/ 19,5
<i>Gjennomsnittlig stillingsstørrelse</i>			70 %	56 %			80,6	85
Undervisnings- Personell	400	408	128/ 113	43/39	385	391	138 / 123	49 /47,3
<i>Gjennomsnittlig stillingsstørrelse</i>			89 %	92 %			87,7	96,5

* tabellen er omarbeidet for 2009, slik at alle lederne er definert i egen gruppe. Dette medfører justeringer i gruppene under. Tabellen er også endret i forhold til ufaglærte og gruppa som garanteres minst fagarbeiderlønn.

Den laveste gjennomsnittlige stillingsprosent for kvinner finner vi i gruppa som lønnes som ufaglærte, kvinner har gjennomsnitt 56 % stilling og menn har 65 % stilling. Innen omsorg er flere av helgestillingene besatt av ufaglærte, ofte studenter.

Sektornivå:

Under følger en oversikt fordelt på et utvalg tjenesteområder. Både barnehage, undervisning og omsorg har en stor overvekt av kvinnelige ansatte, mens det innen teknisk drift er motsatt.

Tjenesteområde	Fordeling personell	
	Kvinner	Menn
Sentraladministrasjonen	15	20
Barnehage	51	3
Undervisning	233	65
Omsorg	379	33
Teknisk drift	3	26
Brann/feier	1	5
Plan	6	9

1.4 Diskriminerings- og tilgjengelighetsloven

I henhold til § 3 i Lov om forbud mot diskriminering på grunn av nedsatt funksjonsevne (diskriminering - og tilgjengelighetsloven), skal det i årsberetningen redegjøres for tiltak som er iverksatt og tiltak som planlegges iverksatt for å fremme lovens formål.

Når det gjelder aktivitetsplikten i forhold til rekruttering, lønns- og arbeidsvilkår mv., vises det til avsnittet foran om Likestilling.

Vestre Toten var pilotkommune i Universell utforming i perioden 2005-2008 og er fra 2009 ressurskommune. Kommunen har derfor stort fokus på Universell utforming, bl.a. ved nybygg (sist NAV-bygget). I tilknytning til NAV-bygget ble det også etablert heis slik at "borggården" er tilgjengelig fra nedsiden av rådhuset. Ved ombygging av folkebiblioteket ble det etablert ledelinjer, godt lys og nytt toalett.

Det ble vedtatt i budsjettet for 2010 å avsette 1 million kroner til spesifikke tiltak i forbindelse med Universell utforming. Rådet for funksjonshemmede har deltatt i prioriteringene og foreslår utbedringer i Kirkeveien 10, rådhuset, sal 2 i kulturhuset og atkomsten fra pareringsplassen i Kirkeveien til rådhuset/kulturhuset.

Rådet for funksjonshemmede benyttes aktivt i byggeprosesser og der det er behov for rådets kompetanse.

Kommunen har under utarbeiding ny hjemmeside som oppfyller kravene til Universell utforming.

Universell utforming har blitt tatt opp flere ganger i rådmannens ledermøter slik at alle ledere skal være godt kjent med hva det innebærer og ta nødvendige hensyn ved utarbeiding av planer og tiltak.

Universell utforming er også innarbeidet i Kommuneplanen og vektlegges ved utarbeiding av reguleringsplaner mv.

1.5 Utførte årsverk i kommuneorganisasjonen

Tabellen under viser antall årsverk som er utført i kommunen i perioden 2002-2009 og hvor mange ansatte disse årsverkene er fordelt på:

	2002	2003	2004	2005	2006	2007	2008	2009
Årsverk	710	729	732	732	739	750	749	738
Antall ansatte	950	961	956	954	960	984	1001	990

Antall utførte årsverk er noenlunde stabilt, men reduksjonen som vises er endringer i organisasjonen som skyldes nedskjæringer i tjenestene.

1.6 Nærvær

Vestre Toten kommune opplevde å ha sitt laveste fravær på 10 år i 2007 med totalt 8,2 %. Denne positive utvikling opprettholdes også i 2008 med et fravær på 8,3 % og det samme igjen i 2009. Trenden er svært positiv.

Vestre Toten kommune vil i framtida ha fokus på nærvær framfor fravær. Derfor har vi i allerede for 2008 år satt inn nærværsprosent i rapporterings skjema.

Nærværsstatistikk for årene 2001 - 2009

År	Fraværsprosent	Nærværsprosent	Nærværsprosent kvinner / menn
2001	11,7	88,3	
2002	13,0	87,0	
2003	10,7	89,3	
2004	9,7	90,3	
2005	8,8	91,2	
2006	10,5	89,5	
2007	8,2	91,8	
2008	8,3	91,7	91,1 % / 93,9 %
2009	8,3	91,7	91,4 % / 92,7 %

Tabellen viser en stabil nærværsfaktor i vår kommune. Hvis en ser på sammenlignbare tall fra kommunesektoren viser for eksempel tall fra 3. kvartal 2009 at kommunene har 10,2 prosent og Vestre Toten kommune 7,2 prosent. For 4. kvartal 2009 har kommunene 9,9 prosent og Vestre Toten kommune 7,9 prosent.

KS setter fokus på utfordringene vedrørende sykefravær og har bl.a. sendt et brev til landets ordførere den 2. februar 2010:

Sykefraværet er denne vinteren satt på dagsorden. Som en følge av forhandlingene om en ny IA-avtale er det mye oppmerksomhet både på nivået på sykefraværet, omtale av tiltak som virker og synliggjøring av gode eksempler.

Mange kommuner, fylkeskommuner og bedrifter har jobbet systematisk og grundig med nærvær og redusert fravær. På tross av dette har dessverre kommunesektoren det høyeste fraværet. Det er også store forskjeller både mellom kommuner,

fylkeskommuner og mellom tjenesteområder. Dette synliggjør at det er mulig å redusere fraværet. Ett prosentpoeng redusert sykefravær utgjør 1,4 mrd. kroner pr. år, eller om lag 2700 årsverk.

KS ser tre elementer som avgjørende for å lykkes i arbeidet med å redusere sykefraværet:

- God, tydelig og inkluderende ledelse
- Riktig bruk av kompetanse hos ledere og medarbeidere, med muligheter for utvikling
- Samarbeid med de ansatte; sykefraværsarbeidet må forankres blant de tillitsvalgte, men også være godt kjent blant alle de ansatte.
Systematisk arbeid for å forebygge sykefravær, og tett oppfølging av de sykmeldte er en del av en god arbeidsgiverpolitikk.

For Vestre Toten kommunens del er fokus på et aktivt IA-arbeid, kartlegging av kompetanse (elektronisk) og bruk av denne, samt samarbeidet i HEIA gruppene virkemidler som samsvarer med det KS nevner som viktige faktorer.

Det har i flere år vært fokus på innholdet i begrepene Helsefremmende arbeid og Inkluderende arbeidsliv. IA-handlingsplan inneholder 30 ulike delmål som ledere, tillitsvalgte og verneombud mener er viktige å oppnå for å skape helsefremmende inkluderende arbeidsplasser for ansatte.

Vestre Toten kommune er en IA-bedrift. Å ha en godt samarbeide med kommunens kontaktperson i NAV arbeidsliv er viktig. Det gir kommunen både tilgang på ulike virkemidler, men også i form av ressurspersoner som er aktive samarbeidspartnere i hele organisasjonen.

Annen statistikk som viser uttaket av andre typer permisjoner som er hjemlet i arbeidsmiljøloven:

	Kvinner		Menn	
	2009	2009	2009	2009
	Dagsverk	%	Dagsverk	%
Barn/barnepassers sykdom/pleiepenge	512	0,3	73	0,2
Foreldre- og fedrepermisjon	725	0,5	204	0,5

Uttaket fordeler seg i 2009 noenlunde likt mellom kjønnene i forhold til årsverk. Det er kun ved barn- og barnepassers sykdom vi ser er liten forskjell.

1.7 Seniortiltak

I forbindelse med handlingsplan for helsefremmende- og inkluderende arbeidsplasser, iverksatte Vestre Toten kommune fra 2008 noen ordninger for de såkalte seniorenne våre, dvs ansatte over 62 år.

Ordningen består av følgende:

Ansatte over 62 år kan gis mulighet til å søke om:

- Redusert arbeidstid uten reduksjon i lønn inntil 24 dager pr år i 100% stilling
- Redusert arbeidstid med reduksjon i lønn ved uttak av fritid utover 24 dager pr år i 100% stilling
- Økonomisk tilskudd kr 15 000 som et årlig beløp fram til ordinær pensjonsalder
(ved deltidsstilling justeres beløpet etter stillingsstørrelse).

Ordningene tjener flere hensikter, blant annet å beholde de ansatte i arbeid lenger. Vi mener å ha oppnådd dette.

I 2009 har 58 personer over 62 år benyttet seg av ordningen, 53 kvinner og 5 menn.

Totalt er det utbetalt i overkant av kr 200 000,- i direkte penger. Uttak av seniordager er registrert til 859.

2. Vesentlig og sentral økonomisk informasjon

2.1 Underskudd i 2009, men betydelig bedring av netto driftsresultat

Vestre Toten kommune har gjennom mange år hatt en stram driftsøkonomi. I perioden 1998 – 2004 opparbeidet kommunen seg et akkumulert underskudd på vel 25 mill kroner og ble fra 2001 registrert i det statlige ROBEK-registeret. I regnskapet for 2004 ble opparbeidet underskudd dekket av fondsmidler og kommunen ble utmeldt av ROBEK.

I 2005 pådro kommunen seg et nytt underskudd på 6,3 mill kroner.

I 2006 maktet kommune både å dekke underskuddet fra 2005 på 6,3 mill kroner og oppnå et regnskapsmessig overskudd på 17 mill kroner. Driftsregnskapet for 2007 ble oppgjort i 0,-.

Regnskapsmessig merforbruk for 2008 ble på 22,9 mill kroner, mens netto driftsresultat ble negativt med hele 37,2 mill kroner.

2009 ble også et nytt krevende år med et regnskapsmessig underskudd på 10,2 mill kroner, hvorav 4,0 mill kroner skyldes manglende avsetning av påløpte renter / feilføring for 2008. Netto driftsresultat er forbedret med ca 26 mill kroner i følge regnskapstallene. For å beregne den reelle resultatforbedringen, må imidlertid feilføringen av renter "plasseres" på regnskapsåret 2008. Dette betyr at den reelle forbedringen av netto driftsresultat er på hele 34 mill kroner.

Dette indikerer at mye av ubalansen er rettet opp, men at det ikke har vært tilstrekkelig til å oppnå balanse i driften.

Allerede i mai 2009 reviderte kommunestyret budsjettet med 6,9 mill kroner. Fra og med rapporteringen etter første halvår rapporterte rådmannen om en ubalanse på i overkant av fem millioner kroner. Denne prognosen ble i hovedsak opprettholdt ut året, men med en viss forhåpning om økt skatteinngang / økt inntekstutjamning. Skatteinngangen på landsbasis ble imidlertid lavere enn forventet. Dette – sammen med et negativt avvik på VAR-området på ca tre mill kroner – medførte at underskuddet ble på i overkant av seks millioner kroner.

Rådmannen ser alvorlig på at det ble et nytt og relativt stort underskudd i 2009 og at det ikke var mulig å dekke underskudd fra 2008 i 2009-regnskapet. Inndekning av underskuddet må foretas relativt raskt for å gjenvinne handlefrihet, styrke arbeidskapitalen og unngå "ROBEK-registeret". Kommunen har tatt grep og foretatt ytterligere tilpasninger og reduksjoner i 2010-budsjettet. Dette må følges opp med stram styring og streng budsjett disiplin gjennom året.

Etter rådmannens vurdering er det lite sannsynlig at det blir sterk realvekst i de statlige overføringene de kommende årene. Dette betyr at det må styres stramt og foretas ytterligere tilpasninger i årene som kommer.

2.2 Kommunesektorens rammebetingelser

Kommunesektorens inntekter økte vesentlig i 2005 og 2006 gjennom Stortingets prioritering av sektoren og ikke minst av en sterk skattevekst som kommunene fikk beholde og et svært godt år i 2006 for mange kommuner når det gjaldt avkastning på

plasserte midler. Det strammet seg til i 2007 og 2008. I 2008 fikk ikke kommunesektoren kompensert kostnadsveksten knyttet til lønnsutviklingen. Dette, sammen med en "glidning" i kostnadsveksten for øvrig og den negative utviklingen i finansmarkedet, førte til at utgiftene økte langt mer enn inntektene. Rammevilkårene ble noe bedret i 2009 gjennom en relativt sterk vekst i de frie inntektene.

2.3 Grunnleggende utfordringer

Driftsresultatet i 2009 ble svakere enn budsjettert, men langt bedre enn i 2008 og om lag på det nivå som rådmannen rapporterte gjennom driftsåret. Resultatet synliggjør nok en gang at det bør være større reserver i budsjettene til å ta unna svingninger og uforutsette utgifter og inntektssvikt. Selv om kommunen har gjort tilpasninger i både 2009 og 2010, medfører regnskapsresultatet flere utfordringer. Denviktigste er raskest mulig å dekke inn regnskapsmessige underskudd fra 2008 og 2009. Kommunestyret vil ta stilling til dette ved revidering av økonomiplanen i kommunestyrets junimøte. Videre er det nødvendig å gjennomføre inndekningen på en slik måte at arbeidskapitalen styrkes og handlefriheten dermed bedres.

Kommunestyrets økonomiplanvedtak fra desember 2009 legger føringer for det videre arbeidet med å bedre balansen og styrke handlefriheten de kommende årene.

3 Økonomisk utvikling med fokus på 2009

3.1 Balanse ved utgangen av 2009

Under følger Vestre Toten kommunes balanse pr 31. desember 2009 (I 1.000 kr):

	2009	2008	2007
Omløpsmidler (kasse, bankinnskudd, obligasjoner, fordringer)	163.840	167.009	171.043
Anleggsmidler (eiendommer, utstyr, utlån, pensjonsmidler og aksjer)	1.372.203	1.264.663	1.179.915
Sum eiendeler	1.536.043	1.431.672	1.350.958
Egenkapital (fond, likviditetsreserve, tidligere underskudd, kapitalkonto)	62.483	80.060	125.339
Langsiktig gjeld	1.385.552	1.264.159	1.134.049
<i>herav pensjonsforpliktelser</i>	<i>727.347</i>	<i>659.103</i>	<i>596.064</i>
<i>lån til kommunale investeringer</i>	<i>536.420</i>	<i>511.256</i>	<i>454.364</i>
<i>formidlingslån i Husbanken</i>	<i>121.785</i>	<i>95.800</i>	<i>83.600</i>
Kortsiktig gjeld	88.007	87.443	91.570
Sum egenkapital og gjeld	1.536.043	1.431.672	1.350.958

- For mer detaljerte opplysninger, viser vi til regnskapsdokumentet

Balanseoppstillingen viser kommunens bokførte eiendeler, gjeld og egenkapital ved utgangen av året. Det er verd å merke seg at kommunens pensjonsforpliktelser (727 mill kroner) og pensjonsfond (643 mill kroner) i sterk grad påvirker balansetallene. Det er også verd å merke seg at egenkapitalen er svekket i 2009. Dette skyldes i all hovedsak endring i regnskapsprinsipp og regnskapsmessig underskudd på 10,2 mill kroner.

Når det gjelder kommentarer til forvaltning av plasserte midler og gjeldsportefølje, viser rådmannen til egen finansrapport som legges fram for kommunestyret parallelt med behandlingen av regnskapet for 2009.

3.2 Likviditet / arbeidskapital

3.2.1 Kortsiktig arbeidskapital

Under følger analyse av kortsiktig arbeidskapital ved utgangen av det enkelte år (i 1.000 kr):

	2009	2008	2007
Omløpsmidler	163.840	167.009	171.043
- kortsiktig gjeld	-88.007	-87.443	-91.570
- ubrukte lånemidler	-70.642	-62.997	- 33.281
Kortsiktig arbeidskapital	5.191	16.569	46.192

Den kortsiktige arbeidskapitalen ble svekket med 11,4 mill kroner i 2009. I note 1 til regnskapet følger en grundigere analyse av arbeidskapitalen. (NB! I den analysen justeres det ikke for ubrukte lånemidler slik det er gjort i tabellen over hvor fokuset er

på kortsiktig arbeidskapital). Av denne framgår det at svekkelsen av arbeidskapitalen i all hovedsak kan knyttes til merforbruk / negativt driftsresultat på driftsregnskapet.

Arbeidskapitalen utgjør 12,1% (mot 12,9 % i 2008) av driftsinntektene (jfr KOSTRA-statistikk for 2008). Dette er godt i underkant av gjennomsnittet for henholdsvis landet på 21,0 % (21,8 % i 2008) og Oppland på 24,9 % (22,9 % i 2008).

Det er avgjørende viktig at kommunens arbeidskapital styrkes i årene framover gjennom avsetning av midler til driftsfond eller annen form for styrking av likviditeten.

3.2.2 Analyse av likviditetsgrad

De to nøkkeltallene likviditetsgrad 1 og likviditetsgrad 2 brukes ofte for å vurdere om virksomheten har en tilfredsstillende likviditet:

Likviditetsgrad 1 = Omløpsmidler / kortsiktig gjeld. Bør være større enn 2
 $163.840 / 88.007 = \underline{1,86}$ (mot 1,90 i 2008)

Likviditetsgrad 2 = Mest likvide omløpsmidler / kortsiktig gjeld. Bør være større enn 1
 $62.140 / 88.007 = \underline{0,71}$ (mot 0,76 i 2008)

Analysen viser at likviditeten er tilfredsstillende når de langsiktige plasserte midlene trekkes inn, men at det fortsatt er behov for å styrke grunnlikviditeten ytterligere.

De langsiktige plasseringene inkluderes i omløpsmidlene (i likhet med andre kommuner). Disse forvaltes imidlertid adskilt, noe som betyr at "grunnlikviditeten" i perioder er anstrengt, dvs at kommunen i perioder "trekker på" ubrukte lånemidler, fondsmidler og i kortere perioder driftskreditt.

Det er verd å merke seg at dette er en analyse som tar for seg situasjonen på en bestemt dag (31. desember 2009) og at det er betydelige svingninger gjennom året. Analysen er også påvirket av at kommunen har relativt mye ubrukte lånemidler "på konto" ved utgangen av året. Kommunens likviditet er vanligvis svak akkurat ved årsskiftet.

3.3 Gjeld, egenkapital og soliditet

Soliditeten kan forklare kommunens evne til å tåle tap. Gjeldsgraden viser forholdet mellom kapital som er finansiert av utenforstående og kommunen selv. Jo mindre gjeldsgraden er jo mer solid er kommunen og evnen til å tåle tap er stor.

Gjeldsgrad = Gjeld / EK

Total gjeld / EK $1.473.599 / 62.483 = \underline{23,58}$ (mot 17,38 i 2008)

Gjeld eksklusive pensjon / EK $746.252 / 62.483 = \underline{11,90}$ (mot 9,02 i 2008)

Vestre Toten kommunens gjeldsgrad er høy. Som følge av at kommunens egenkapital pr 31. desember 2009 er om lag 13,5 mill kroner lavere enn ved utgangen av 2008 og den langsiktige gjelden har økt, påvirkes disse nøkkeltallene i betydelig grad.

KOSTRA-statistikken for 2009 viser følgende tall for netto lånegjeld i kroner pr innbygger:

Vestre Toten kommune	38.184 kr	Gjøvik kommune	32.269 kr
Oppland	32.898 kr	Kommunegruppe 8	40.920 kr
Østre Toten kommune	27.697 kr	Landet utenom Oslo	28.757 kr

For ytterligere vurderinger av gjeldssituasjonen og forvaltningen av gjeldsporteføljen, viser rådmannen til finansrapporten for 2009 som behandles parallelt med regnskapssaken.

3.4 Driftsregnskap 2009

Under følger et kortfattet sammendrag av driftsregnskapet for 2009 (i 1.000 kr):

	Regnskap 2009	Justert budsjett for 2009	Regnskap 2008
Driftsinntekter	-655.048	-623.904	-605.113
<i>derav:</i>			
<i>inntekts- og formueskatt</i>	-225.540	-239.000	-210.882
<i>eiendomsskatt</i>	-8.347	-8.500	-7.886
<i>rammetilskudd</i>	-191.584	-180.703	-164.355
Inntekter for øvrig (brukerbetaling, salg- og leieinntekter, refusjoner og overføringer) er spesifisert i regnskapet.			
Driftsutgifter	652.118	614.740	629.357
Brutto driftsresultat	2.930	9.164	-24.244
Netto utgift av renter/avdrag/utlån	41.091	34.646	39.192
Motpost avskrivninger	-26.629	26.704	-26.192
Netto driftsresultat	-11.532	1.222	37.244
Bruk av fond	-8.403	-818	-18.350
Avsetning til fond	7.070	2.040	4.094
Årets regnskapsmessige resultat	-10.199	0	-22.987

- For mer detaljerte opplysninger, viser vi til regnskapsdokumentet.

Regnskapet er gjort opp med et regnskapsmessig resultat på minus 10.199.196,23 kroner. Oppstillingen / analysen viser at brutto driftsresultat ble om lag 6,2 mill kroner svakere enn budsjettet, mens netto driftsresultat ble ca 12,7 mill kroner svakere enn budsjettet. Dette siste inkluderer korrigerings for feilføring av renter i 2008 med ca 4,0 mill kroner.

Året har vært preget av omstilling og et målrettet arbeid for å bedre balansen i budsjettet. Dette har vært krevende med utgangspunkt i en stor ubalanse i driften i 2008. I resultatet ligger en betydelig forbedring, men ikke tilstrekkelig til å oppnå balanse i driften. Balansen er i første rekke forbedret gjennom følgende tiltak:

- Reduksjon / tilpasninger i driften
- Realvekst i de statlige overføringene
- Bedret resultat på finansforvaltningen

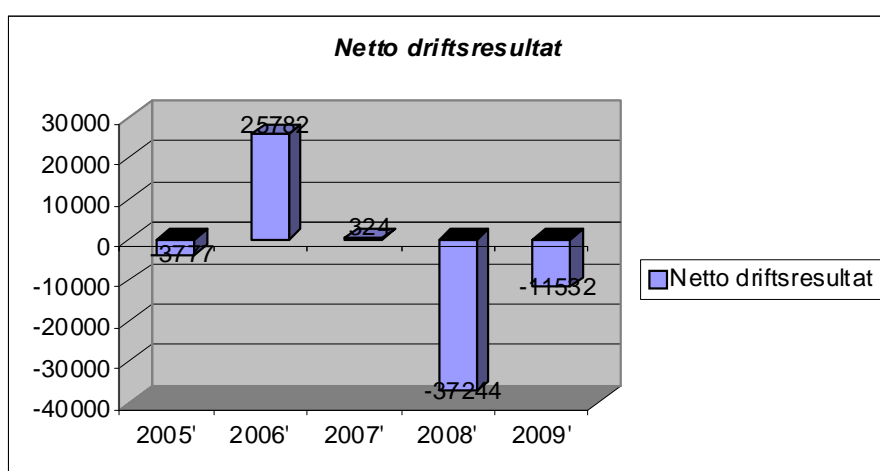
Det er verd å merke seg at det ikke er brukt fondsmidler i salderingen i 2009 slik tilfellet var i 2008.

I kapittel 4.3 kommenterer rådmannen de største avvikene i driftsregnskapet.

3.5 Netto driftsresultat

Netto driftsresultat viser hva kommunen har igjen til avsetninger og / eller finansiering av investeringer etter at all drift og renter og avdrag er dekket. Ideelt sett bør netto driftsresultat over tid utgjøre minst 3 % av driftsinntektene. Vestre Toten kommune har vært langt unna å nå dette målet de siste regnskapsårene. Resultatet i 2006 er innenfor den anbefalte normen, mens driftsresultatet tidligere år i sammenligningsperioden har ligget på + / - 1,5 %. Netto driftsresultat for 2008 skiller seg ut som spesielt negativt og utgjør - 6,5 % av brutto driftsinntekter.

Under følger en oversikt over netto driftsresultat for de siste fem årene:



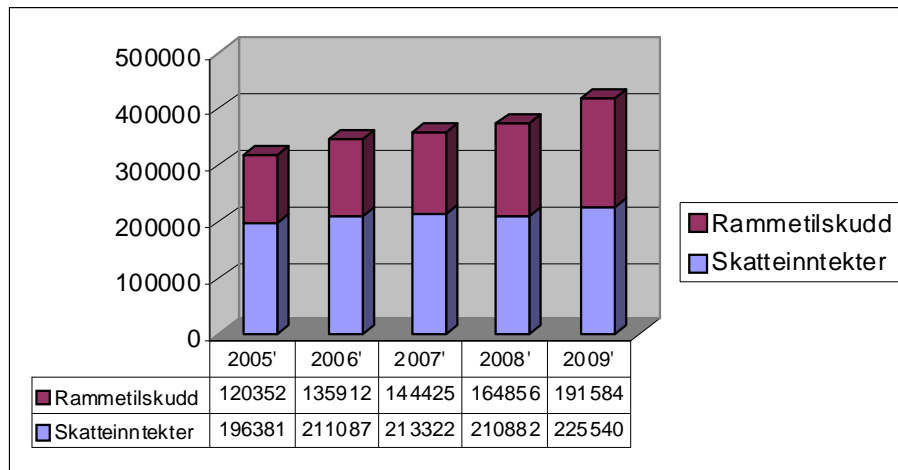
KOSTRA-tallene for 2009 viser følgende netto driftsresultat i % av driftsinntektene:

Vestre Toten kommune	-1,7 %	Oppland	3,0 %
Østre Toten kommune	-1,9 %	Kommunegruppe 8	2,9 %
Gjøvik kommune	5,8 %	Landet utenom Oslo	2,8 %

Toten-kommunene skiller seg ut i denne oppstillingen med langt lavere driftsresultat enn de grupper det er naturlig å sammenligne seg med. Gjøvik fikk et ekstraordinært høyt driftsresultat som følge av høy avkastning på store finansielle plasseringer. Opprettingen av feilførte renter fra 2008 på 4,0 mill kroner forverrer netto driftsresultat med 0,6 %-poeng.

3.6 Inntektsutvikling

Kommunens frie inntekter (skatt og rammetilskudd) har hatt slik utvikling de siste fem årene:



Tabellen viser at det har vært en betydelig vekst i de frie inntektene fra 2005 til 2006 og at denne veksten flatet ut i 2007 og 2008. Veksten fra 2005 til 2006 utgjorde for Vestre Toten kommune vel 30 mill kroner eller 9,5 %, mens den fra 2006 til 2007 utgjorde 10,7 mill kroner eller 3,1 % og fra 2007 til 2008 utgjorde 17,9 mill kroner eller 5,0 %.

Fra 2008 til 2009 økte de frie inntektene ekstra mye som følge av blant annet regjeringens "krisepakke" og en ekstra overføring til Vestre Toten kommune på fire mill kroner.

Disse tallene illustrerer veldig godt utviklingen i inntektene. Samtidig dokumenterer den at inntektsveksten i 2007 var veldig lav. Inntektsveksten i 2008 var også langt lavere enn kostnadsveksten. (Lønnsveksten alene utgjorde om lag sju prosent). Økningen fra 2008 til 2009 bidro til en bedret balanse i kommuneøkonomien.

KOSTRA-tallene for 2009 viser følgende frie inntekter pr innbygger:

Vestre Toten kommune	32.664 kr	Oppland	34.879 kr
Østre Toten kommune	34.374 kr	Kommunegruppe 8	32.714 kr
Gjøvik kommune	31.600 kr	Landet utenom Oslo	34.183 kr

3.7 Investeringsregnskap for 2009

Under følger sammendrag av investeringsregnskapet for 2009 (i 1.000 kr):

	Regnskap 2009	Justert Budsjett for 2009	Regnskap 2008
Investeringer i anleggsmidler	74.614	69.910	40.366
Utlån og forskutteringer	14.849	0	13.478
Avdrag på lån	3.596	0	2.595
Avsetninger	9.819	0	7.225
Sum finansieringsbehov	102.878	69.910	63.663
Bruk av lånemidler	71.355	61.750	51.826
Inntekter fra salg av anleggsmidler	3.782	410	-24
Mottatte avdrag på utlån	10.141	0	11.745
Tilskudd til investeringer ("Krisepakka")	7.758	7.750	0
Andre inntekter	177	0	92
Overført fra driftsregnskapet	1.349	0	0
Bruk av investeringsfond	8.708	0	180
Sum finansiert	103.270	69.910	63.820
Overskudd	392	0	157

- For mer detaljerte opplysninger, viser vi til regnskapsdokumentet

I tabellen over sammenlignes justert budsjett og avlagt regnskap. I og med at låneopptak og utlån av husbankmidler ikke var inntatt i opprinnelig budsjett, oppstår et stort avvik. Likeledes påvirkes tallene av endring i regnskapsprinsipp (bortføring av likviditetsreserven).

I skjema 2B i regnskapet følger en detaljert oversikt over de ulike investeringsprosjektene.

Investeringsregnskapet viser et overskudd på 391.858 kroner. Rådmannens vurdering er at det er god styring på gjennomføring av kommunens investeringsprosjekter.

De ordinære investeringsutgiftene for 2009 er på brutto ca 74,6 millioner kroner. Av større enkeltprosjekter nevnes følgende (bruttobeløp):

Høydebasseng	8,6 mill kr	Bøverbru skole	3,8 mill kr
Reinsvoll ungdomsskole	6,1 mill kr	Reinvesteringer vegnett	3,3 mill kr
Sanering avløp	4,4 mill kr	Bøverbru legekantor	2,9 mill kr

4 Avsluttende vurderinger

- Endring i rammebetingelser, vesentlige avvik og andre forhold knyttet til kommunens økonomiske utvikling og handlefrihet -

4.1 Statlige styringssignaler og utvikling i rammebetingelser

Det store gapet mellom kostnads- og inntektsvekst i 2008 skapte store utfordringer for kommunesektoren. Ikke minst for Vestre Toten kommune. Økte frie inntekter i 2009 har rettet opp en og del av ubalansen. Etter rådmannens oppfatning må kommunesektoren fortsatt gis en betydelig vekst i de frie inntektene i årene framover for å kunne opprettholde tjenestenivået og møte utfordringene både innen tjenesteproduksjonen, i forhold til vedlikeholdsetterslepet, høy lønnsvekst og forventede høyere pensjonskostnader. Signaler fra sittende regjering kan imidlertid tyde på at veksten bli moderat. Dette vil bety tøffere prioriteringer i den enkelte kommune de nærmeste årene.

4.2 Forhold av betydning for økonomisk utvikling

I regnskapsresultatet for 2009 ligger det inne strykning av 2,0 mil kroner i underskuddsinndekning. Dette beløpet må revideres inn i 2010-budsjettet. Underskuddet fra 2008 på 22,9 mill kroner må dekkes inn i 2010 dersom Vestre Toten kommune skal unngå å bli registrert på ROBEK-lista.

Vestre Toten kommunes økonomiplan for perioden 2010-2013 gir klare føringer for et videre arbeid med å gjenvinne økt handlefrihet. Det igangsettes nå et arbeid over en periode på om lag tre år hvor målsettingen er å etablere et driftsnivå som sikrer et forsvarlig netto driftsresultat, tilbakeføring av reserver (til fonds) og bedret handlefrihet. Det er avgjørende viktig at dette arbeidet blir fulgt opp og at målsettingene som er satt blir nådd.

Som en konsekvens av regnskapsresultatet for 2009, må både kommunens driftsbudsjett for 2010 og økonomiplanen for perioden 2010-2013 revideres før ferien.

4.3 Vesentlige avvik mellom driftsbudsjett og driftsregnskap

Av avvikene i driftsregnskapet vurderer rådmannen følgende som vesentlige å kommentere:

Avviksforklaring	Økt inntekt/ reduert utgift	Redusert inntekt / Økt utgift
Skatt og rammetilskudd (inntektsutj.)		2.500
Netto finans		6.500
Andre statstilskudd	1.400	
VAR-områdene		3.300
Tjenesteområdenes øvrige drift		1.700
Strykning - underskuddsinndekning	2.000	
Sum	3.400	10.000
<i>Disse avvikene forklarer 6,6 mill kroner av netto merforbruk</i>		

Nærmere forklaring av avvikene:

- Ved siste revidering av driftsbudsjettet for 2009 ble det lagt til grunn en like høy skattevekst på landsbasis som i Vestre Toten kommune. Dette slo ikke til og inntektsutjamningen ble dermed lavere enn forutsatt. Det er første gang på svært mange år at Vestre Toten kommune har hatt en høyere skattevekst enn landsgjennomsnittet.
- Netto finanskostnader ble større enn forutsatt. Dette skyldes i første rekke at innbetalingene på startlån (renter og avdrag) ble noe lavere enn utbetalingene og at rentekostnadene ble høyere enn budsjettert. I tillegg kommer opprettingen av feilføringen fra 2008 på snaut 4,0 mill kroner.
- Statstilskudd til flykninger ble vesentlig høyere enn budsjettert. (Dette ble det tatt hensyn til i løpet av året)..
- VAR-oppgjøret ble negativt med over tre mill kroner. Dette skyldes en kombinasjon av for høyt budsjetterte inntekter og ikke minst en betydelig nedgang i kalkulatoriske rentekostnader som inngår i gebyrgrunnlaget. Det ble justert for dette gjennom året, men dessverre ikke tilstrekkelig.
- Tjenesteområdenes øvrige drift (utenom VAR) endte opp med en overskridelse på samlet 1,7 mill kroner. Dette er et bedre resultat enn det som var prognosen ved siste budsjettoppfølging i driftsåret.
- I og med at det ble underskudd på driftsbudsjettet, ble det nødvendig å stryke avsetningen til underskuddsinndekning. Dette framkommer som en besparelse regnskapsmessig. (Redusert avsetning).

Tjenesteområdene gikk samlet med et underskudd på 5,0 mill kroner, eller 1,7 mill kroner dersom det korrigeres for VAR-områdene. I tjenesteområdenes årsrapporter som legges fram parallelt med regnskap og årsberetning, kommenteres regnskapsresultatene og avvikene på en grundig måte. I og med at det ikke er mange vesentlige og uforutsatte avvik i forhold til det som er varslet gjennom året, velger rådmannen å ikke kommentere dette nærmere i årsberetningen.

4.4 Interkommunalt samarbeid

Kommunene i Gjøvikregionen samarbeider på en rekke områder, både i selskaper (innen blant annet avfallshåndtering, laboratorievirksomhet, vernet sysselsetting og miljørettet helsevern), på andre driftsområder og i forhold til utviklingsarbeid. I tillegg har kommunene et strukturert samarbeid på innkjøpsområdet generelt og spesielt innenfor forsikring og risikostyring.

Etter å ha jobbet med innføring av felles økonomisystemer for alle kommunene i regionen, er det nå etablert en stilling og et samarbeid i driftsfasen.

Kommunene jobber videre med mulig samordning på ikt-området, mens det er vedtatt å samordne innkjøpsfunksjonene i kommunen.

Likeledes er det enighet om å "spleise" på en felles stilling med ansvar for oppfølging av telefoni i kommunene.

På regionnivå har det dessuten vært spesielt fokus på evaluering av arbeidet med næringsutvikling og det er utarbeidet en felles eierskapspolitikk.

I 2009 ble det utredet muligheten for et felles storkjøkken for de to Toten-kommunene. Dette arbeidet "strandet" mot slutten av året ved at kommunestyret i Østre Toten kommune ikke ønske en slik løsning.

Raufoss, 25. april 2009

Jan Olav Grønland
Rådmann

Bjørn Fauchald
Ass rådmann